

**COMMUNE DE DINANT
OPERATION DE DEVELOPPEMENT RURAL**

RAPPORT ANNUEL 2011

- PARTIE 1 : SITUATION GENERALE DE L'ODR**
Par la CLDR
- PARTIE 2 : ETAT D'AVANCEMENT DETAILLANT L'EXECUTION DES
CONVENTIONS**
Par le Collège
- PARTIE 3 : RAPPORT DE LA COMMISSION LOCALE DE DEVELOPPEMENT
RURAL**
Par la CLDR
- PARTIE 4 : LE RAPPORT COMPTABLE**
Par le Collège
- PARTIE 5 : PROGRAMMATION CHIFFREE DES PROJETS A REALISER
DANS LES DEUX ANS. (2012 – 2013)**
Programme proposé par la CLDR,

ANNEXES :

- PV des CLDR en 2011**
- Liste des réunions et des membres de la CLDR au 31/12/11 : voir partie 3**
- Fichier de suivi des projets du PCDR (tableau de bord des projets en cours)**

PARTIE 1 : ETAT D'AVANCEMENT DETAILLANT L'EXECUTION DES CONVENTIONS

1.1 : Rappels : Elaboration et dépôt du PCDR de Dinant

- ⊕ Travail réalisé entre 2004 et 2006. Auteur : Trame SCRL (décision du 13/07/2004). Service extérieur : Direction de Ciney, M. E. Gabriel
- ⊕ Approbation du PCDR (priorisation des projets) par la CLDR le 13/02/2006.
- ⊕ Approbation du PCDR par le Conseil Communal et du choix du premier projet, objet de la première convention entre la RW et la commune de Dinant : 21/02/2006 (PV du Conseil Communal en date du 24/02/2006).
- ⊕ Passage du PCDR à la CRAT : 28 septembre 2006. Le PCDR de Dinant a été approuvé par la CRAT.
- ⊕ Arrêté d'approbation du Gouvernement wallon en date du 18/10/2007 pour une durée de 5 ans.
- ⊕ Convention exécution n°1 signée par le Gouvernement wallon le 03/04/2009
- ⊕ Avant-projet des travaux (N°1) approuvé le 18/08/2009 par la DGOARNE/DRC/DDR (mais une demande de modification a été ensuite introduite par la tutelle).
- ⊕ Projet définitif (N°1) approuvé par la tutelle sur les marchés publics le 18/02/2010.
- ⊕ Projet définitif (N°1) approuvé par le Ministre de la Ruralité le 18/02/2010.
- ⊕ Projet définitif (N°1) lancé en appel d'offre en octobre 2010.
- ⊕ Adjudication (N°1) approuvée par le Ministre de la Ruralité le 28/01/2011.
- ⊕ Projet définitif (N°1) adjudgé le 18/02/2011.
- ⊕ Orde de travail (N°1) donné par la Commune le 11/04/2011.
- ⊕ Après suspension en avril 2011, les travaux (N°1) ont repris le 2/08/2011 (durée 180 jours ouvrés).

1.2 : Tableau récapitulatif des projets

Ce tableau reprend tous les projets du PCDR, y compris ceux qui ne relèvent pas de la DGA/DA/DGER/DER.

Les projets n'ayant pas du tout été mobilisés en 2011 sont indiqués en grisé. Les projets pour lesquels des activités ont été menées en 2011 sont indiqués en noir, et les nouveaux faits y sont soulignés.

Remarque importante : les budgets repris en colonne 4 sont tirés des fiches-projets du PCDR et sont donc simplement indicatifs (sauf mention plus précise).

Ref	Intitulé de projet	Objectifs	Budget TVAC	Lot	Localisation	Situation en 2011
1	Cohabitation des différents modes de transport	<ul style="list-style-type: none"> • Amélioration de la cohabitation harmonieuse entre les différents usagers des voies publiques. • Sécurisation des usagers « faibles » de la voie publique. • Modérer les vitesses en entrée de village. • Marquer visiblement le passage depuis l'espace rural vers les villages. • Inciter les automobilistes à adapter leur conduite lors de leur entrée dans un village. • Améliorer le cadre de vie des riverains. 	Budget total : 3.050.000 €. <u>Budget final phase 1 approuvé le 26/02/10 : 639.187 € (Convention 1)</u>	1	Tous sauf Wespin, Awagne, Taviet et Liroux Phase 1 : Haut de Thynes	Auteur de projet désigné en 07 (INASEP) Convention signée le 03/04/2009. Avant-projet approuvé par tutelle et Ministre du DR le 16/08/09. Projet final approuvé le 28/01/2011 par le Ministre du DR. Attribution du marché le 18/02/2011. Travaux suspendus entre 11/4 et 1/8. <u>Début des travaux le 2/8/2011 (fin prévue en mai 2012). Voir Partie 3</u>
2	Recréer un axe convivial par le réaménagement du sentier de la Prée	<ul style="list-style-type: none"> • Renforcer la centralité et la convivialité du village de Falmignoul • Assainir un site non entretenu et dégradé. • Restituer un chemin piétonnier qui relie deux zones de village pour éviter de longer la grand-route. • Faire apprécier et connaître la présence du ruisseau au sein du village mais également l'existence d'un phénomène naturel. • Rouvrir une voie de déplacement lent vers le centre du village hors de la route régionale. 	116.000 €	1	Falmignoul	Financement engagé par PIC Vert en décembre 2007 (70.000 €). Etude plus précise confiée à INASEP en 2009, <u>reportée en 2012 dans l'attente des travaux d'égouttage de la Prée.</u>
3	Dinant accueil	<ul style="list-style-type: none"> • Restaurer ou renforcer la polarité des villages • Mettre à disposition de tous des informations centrées sur le village ou le hameau • Offrir un lieu de rencontre central qui marque le pôle du village. • Proposer un lieu de convivialité informel • Assurer l'appropriation du lieu par les villageois (choix du site, affichage d'information libre) • Lieux d'accueil à partager entre résidents et visiteurs, quel que soit leur âge. 	210.000€ Phase 1 à Foy-Notre-Dame, engagement sur fonds propres en 2010 : 10.000 €	1	Tous Phase 1 à Foy-Notre-Dame	Projet à Foy-ND Appels d'offre en décembre 2008 et 2010, sans réponse. <u>Nouvel appel d'offre en juin 2011, attribué le 14/7/11 à « Savoir fer », ordre des travaux donné en décembre (4781€ TVAC)</u> A Falmignoul : projet intégré dans cahier des charges (voir projet 28). Voir Partie 3

Ref	Intitulé de projet	Objectifs	Budget TVAC	Lot	Localisation	Situation en 2011
4	Mise en œuvre d'une politique communale de déplacement piétonnier	<ul style="list-style-type: none"> • Renforcement de la mobilité en mode doux (enfants, tourisme, loisirs, personnes âgées) entre les villages ; il contribuera au maintien du caractère rural des villages, à la convivialité et à la sécurité des habitants. • Renforcer l'intérêt pour l'embellissement des paysages 	264.000€ Projet GAL Haute-Meuse de 250.000 € sur Leader dont 55.000 € en investissement	1	Tous	<p><u>Balisage touristique de 8 boucles supplémentaire par le SI : AO mis en attente de la reconnaissance par le CGT des 22 itinéraires identifiés à Dinant, demande déposée en octobre, dossier en cours.</u></p> <p>Fiche projet Leader du GAL Haute-Meuse ("Suivez le guide") formulé en 2009 pour une boucle trancommunale multimodale (attente signature par CGT)</p> <p><u>Groupe de la CLDR mobilisé pour la réalisation d'une veille sur les entretien des chemins et sentiers avec le GAL (à développer en 2012).</u></p> <p><u>Zones 30 et 50:</u></p> <ul style="list-style-type: none"> • <u>Zonage de Awagne décidé avec CLDR (août 2011)</u> • <u>Règlement de police pris par le collège en novembre 2011.</u> • <u>Equipement commandé en novembre 2011.</u> • <u>Reconnaissance du zonage à Falmagne-Falmignoul lancé par GT de la CLDR en décembre 2011</u>
5	Elaboration et mise en œuvre d'une politique communale des plantations	<ul style="list-style-type: none"> • Sauvegarde, mise en valeur et protection des plantations existantes et création de nouvelles plantations. • Intégration paysagère du bâti et des ensembles paysagers. 	59.000 €	1	Tous	<p><u>Lutte contre la coupe de haies : 3 PV dressés en 2011</u></p> <p><u>En 2011 : Identification par la CLDR d'un site à planter à Thynes (bord de chemin, sur 100m), plants commandés. Travaux en 2012. Voir Partie 3</u></p>

Ref	Intitulé de projet	Objectifs	Budget TVAC	Lot	Localisation	Situation en 2011
6	Création d'une maison de village à Sorinnes	• Créer un lieu de rencontre inter-générationnel et multi-fonctionnel. • Ouvrir un espace polyvalent avec commerces et services de proximité. • Disposer d'un lieu propice au développement d'activités pour les différents acteurs du village.	465.000 €	1	Sorinnes	Projet relocalisé pour tenir compte de l'opportunité du départ de l'entreprise Paquet, place de Sorinnes => en association avec le projet 35.
7	Création d'une maison de village à Falmagne	• Reconversion d'un presbytère appartenant à la commune en maison de village. Le village de Falmagne ne disposant pas d'un lieu de rencontre central, ce qui pose problème lors de manifestation d'envergure organisée à cet endroit (grand prix Garnier, Fête des fleurs). • Un logement occupera l'étage, abritera une famille et fera également office de gérance naturelle du site.	238.000 €	1	Falmagne	Le presbytère a été vendu par la commune en 2007. Projet retiré du PCDR.
8	Création d'une maison de village à Loyers	• Créer un lieu de rencontre intergénérationnel et multifonctionnel • Disposer d'un lieu propice au développement d'activités pour les différents acteurs du village	150.000 €	1	Loyers	RAS
9	Harmoniser et signaler les noms de rues	• Assurer le repérage aisé et rapide des adresses dans l'entité : Des fournisseurs perdent du temps à identifier les adresses ayant des noms de rue communs à plusieurs villages. Ces retards deviennent dramatiques lorsqu'il s'agit de l'intervention de services de secours (incendie, ambulances, médecins). • Annuler tout risque de mauvaise identification d'adresse, avec les conséquences parfois graves évoquées plus haut. • Renforcer l'impact et l'utilité de la production de cartes, de balisage de sentier, de mise en place de systèmes d'interprétation du paysage ou du terroir	5.000 € <u>Budget 2011 sur fonds propres (env 1.000 €)</u>	1	Tous Réalisation 2009 : Falmignoul et falmagne	<u>Panneaux et poteaux commandés, travaux engagés fin 2011 par les ouvriers communaux. Voir Partie 3</u>
10	Politique communale de prévention et d'épuration des eaux	• Conserver les ressources naturelles (cours d'eau, sources et zones humides) refuges importants pour la biodiversité, liées aux zones de protection ou zones Natura 2000. • Protéger zones karstiques et la qualité des nappes. • Protéger et développer un cadre de vie de qualité : embellissement les paysages. • Préserver les marques du terroir (façonné en fonction de ses ressources en eau.) • Appui à l'élevage relativement extensif. • Prévention pour diminuer les pollutions et le coût de leur traitement	1.000 €/an	0	Tous	INASEP a présenté le projet de futur collecteur d'égout de la Prée au Collège Communal et a contacté les riverains de la Prée (12/02/2009) pour les prévenir que l'étude démarrait. Usage des phyto en granulés pratiquement abandonné par la commune.

Ref	Intitulé de projet	Objectifs	Budget TVAC	Lot	Localisation	Situation en 2011
11	Guide des travaux communaux	• Stabilisation des bas cotés des routes par des empièvements (préservation du caractère condruzien des routes communales). • Guide des bonnes pratiques de fauchage, désherbage et semis sans recours aux pesticides (guide de bonnes pratiques).	50.000 €/an	0	Entrée Thynes, Entrée Falmignoul, Falmagne, Sorinnes-Herbuchenne, Foy Notre-Dame, Taravisée	Formation à la gestion différenciée d'un employé communal en 2010.
12	Utilisation rationnelle de l'énergie par la commune de Dinant	• Evaluer les consommations énergétiques des principales activités de la commune (patrimoine, transports): • Identifier bâtiments et activités où économiser l'énergie (contribution de Dinant au Protocole de Kyoto). • Disposer d'un diagnostic pour rechercher des aides, subsides ou co-financement pour URE ou ER (éoliennes, bio-méthanisation). • Sensibiliser les habitants pour les inciter à recourir mêmes démarches.	16.000 €	0	Tous	Audit énergétique de tous les bâtiments communaux. <u>Cadastre énergétique mené sur 15 bâtiments communaux.</u>
13	Citoyenneté dans la commune: charte, réseau et dialogue citoyen	Doter la commune d'une charte du citoyen de l'entité de Dinant précisant les droits et devoirs des Dinantaises/Dinantais en matière de civisme, propreté publique, protection de l'environnement, aménagement du territoire, urbanisme, etc.	7.000 €	0	Tous	Ebauche de charte élaborée par la ZP en 2006.
14	Lutte contre les dépôts sauvages d'immondices	• Disparition des dépôts sauvages le long des routes et aux endroits habituels des dépôts sauvages. • Augmentation du recyclage. • Assurer la propreté. • Eliminer les causes de pollution. • Diminuer les coûts de ramassage	4.000 €/an	0	Tous	<u>2011 : 31 amendes administratives (en plus de celles établies par la police locale)</u>
15	Mobilité alternative dans les villages	• Favoriser les transports alternatifs à la voiture • Réduire la circulation automobile dans les villages • Renforcer les liens entre villages.	A déterminer	0	Tous	RAS
16	Création de ballades didactiques avec guide-nature	• Promotion de notre environnement. • Participation à un tourisme diffus. • Meilleure connaissance des villages.	A déterminer	0	Tous	RAS
17	Promotion de l'impact des vergers	• Embellissement des paysages : renforcement de l'attraction de la partie rurale de commune pour le tourisme vert et de promenade. • Maintien du patrimoine local et régional des anciennes variétés de fruitiers en haute tige. • Education populaire des enfants, des adultes à travers des actions de sensibilisation sur les variétés de fruits locaux : santé, techniques, histoire. • In fine, développement d'activités économiques à travers la valorisation des fruits dans des productions de terroir.	20.000 €	0	Tous	Deux vergers hautes-tiges plantés en 2006. Fête des fruits en septembre 2006 et 2007.

Ref	Intitulé de projet	Objectifs	Budget TVAC	Lot	Localisation	Situation en 2011
18	Mise en place d'un service communal de location de matériel pour grands travaux de jardin	• Protection et mise en valeur du cadre de vie. • Lutte contre les dépôts sauvages. • Lutte contre les pollutions (feux).	30.000 €	0	Tous	La commune a acheté le matériel sur fonds propre en 2006 (tracteur, broyeur, remorque) et un calendrier des travaux a été suivi depuis 2007. <u>Le recours au matériel de broyage a été demandé par 84 citoyens en 2011.</u>
19	Contrôler et négocier les concentrations de véhicules (rallyes)	• Réduire les nuisances des rallyes et autres concentrations de véhicules sur la population, l'environnement, les infrastructures de la commune. • Améliorer l'accueil et finalement la réussite des concentrations sur le territoire communal. • Améliorer l'accessibilité des voies et sentiers pour les usagers lents (remise en état des sites après le passage des rallyes).	3.850 €	0	Tous	<u>Caution déposée par le rallye des Ardennes en 2011. Dégâts maîtrisés. Voir Partie 3.</u>
20	Politique communale de protection des eaux souterraines et de surface	• Conserver les ressources naturelles (cours d'eau, sources et zones humides) refuges importants pour la biodiversité, liées aux zones de protection ou zones Natura 2000. • Protéger zones karstiques et la qualité des nappes. • Protéger et développer un cadre de vie de qualité : embellissement les paysages. • Préserver les marques du terroir (façonné en fonction de ses ressources en eau.) • Appui à l'élevage relativement extensif. • Prévention pour diminuer les pollutions et le coût de leur traitement	1.000 €/an	0	Tous	En 2010, dépôt et acceptation du permis unique pour la station d'épuration de Dinant (qui recueillera aussi les eaux usées de certaines agglomérations).
21	Halte au feu	Intervention efficace des services d'incendie sur tout le territoire de Dinant en évitant toute perte de temps dans la recherche des sources d'eau.	Personnel communal	0	Tous	RAS
22	Réhabilitation du sentier entre Anseremme et Falmignoul	• Amélioration de la mobilité entre Falmignoul et Falmagne vers Anseremme. • Amélioration de la convivialité. • Participation à un tourisme diffus.	Personnel communal	0	Falmagne, Falmignoul	Passage du Colebi restauré en 2010. <u>Permis octroyé par la Commission des sites pour la passerelle au-dessus de la Lesse le 27/05/2011.</u>
23	Création d'un jardin médiéval	• Création d'un jardin de plantes aromatiques et médicinales constituant une aire de convivialité, un espace naturel et une valorisation des abords de la crypte romane (classée par AR 22/02/1983). • Restauration de la biodiversité. • Aspects didactiques.	<u>Projet reformulé (budget de 50.000, contre 2.700 € avant)</u>	<u>1 (ex 0)</u>	Thynes	Le projet revu est placé en priorité 1. <u>Un groupe de travail a revu la démarche et demandé rendez-vous pour le présenter au Collège (12/01/12). Voir Partie 3</u>

Ref	Intitulé de projet	Objectifs	Budget TVAC	Lot	Localisation	Situation en 2011
24	Villages branchés	<ul style="list-style-type: none"> • Renforcer les moyens de communication • ADSL pour tous les villages. • Permettre à tous l'accès à Internet, et donc à l'e-administration, à l'e-formation, au télé-travail. Ceux qui sont le plus éloignés des Administrations (commune, ministères, ...) et des Institutions (Forem, A.D.L., Maison de l'emploi, etc...) sont ceux qui n'ont pas accès à l'ADSL. 	A déterminer	0	Foy ND, Furfooz, Drehanche, Thynes en partie, Boiseilles)	Projet de hot-spot a été financé dans le cadre des EPN : 1 camionnette équipée de 12 PC avec liaison WiFi et satellite depuis décembre 2008. <u>En 2011 : 158 personnes ont fréquenté l'EPN, poursuite des formations (142 participants, y compris élèves), notamment dans les villages grâce à l'EPN mobile.</u>
25	Politique communale en faveur des mares	<ul style="list-style-type: none"> • Maintien et développement de la bio-diversité • Sensibilisation et éducation à l'environnement • Amélioration du cadre de vie • Appui à l'éco-tourisme et au tourisme vert.. 	Personnel communal, volontaires	0	Tous	En 2010: recherche de nouvel emplacement en lien avec GAL Haute-Meuse sans succès (terrains privés).
26	Service d'échanges locaux (SEL)	<ul style="list-style-type: none"> • Favoriser une meilleure connaissance de ses voisins et des contacts plus étroits entre habitants : • améliorer l'intégration des nouveaux habitants. • Renforcer la coopération et convivialité entre ou au sein des villages. • Assurer des services autrement inaccessibles aux personnes démunies ou précarisées. • Accroître le niveau global de compétences dans les villages. • Monter des projets en commun. • Offrir une compensation pour le travail bénévole assuré par les organisateurs d'activités. 	Matériel et ressources humaines	0	Tous	SEL opérationnel depuis 2006, 29 familles inscrites fin 2007, 39 familles en 2008, partenariat avec d'autres SEL, 46 familles en 2009. En 2010, une trentaine de familles sont inscrites. <u>En 2011, le nombre d'inscrits reste stable (30aine).</u>
27	Aménagement de la place de Foy-Notre-Dame	<ul style="list-style-type: none"> • Amélioration de la place de Foy-Notre-Dame avec création des zones de convivialité, de parkings,... • Mise en valeur d'un site historique dont on va célébrer le 400e anniversaire (1609 : découverte de la statue de Notre-Dame dans un chêne et début des pèlerinages). 	400.000 €.	2	Foy-Notre-Dame	RAS
28	Aménagement des places de Falmignoul : Tombois et Roger Bodart	<ul style="list-style-type: none"> • Réaménagement du centre de Falmignoul pour en faire un endroit convivial accessible à tous. • Aménager le parvis de l'école en conformité avec les exigences d'une zone 30 (projet déjà discuté avec le MET, démarche en accord avec le PCD de Dinant). • Réguler le parking, les zones piétonnes. • Aménager une zone d'accueil pour visiteurs. 	245.000 €	2	Falmignoul	Projet Infrasport engagé en 2008, complété en 2009 pour créer une infrastructure sur la place Bodart : Approbation du projet par CLDR avec inclusion des projets 3 (accueil) et 5 (plantation). Permis délivré le 25/08/2010. <u>2011 : en attente de la promesse de subsides.</u>

Ref	Intitulé de projet	Objectifs	Budget TVAC	Lot	Localisation	Situation en 2011
29	Création d'un jardin potager communautaire	• Amélioration de la convivialité. • Offrir un accès à une alimentation saine et bon marché. • Formation et éducation à l'environnement	A déterminer	2	A déterminer (Loyers, Falmignoul?)	En 2011 : un terrain privé a été identifié à Dréhance pour accueillir un potager. Travaux prévus en 2012. Voir Partie 3
30	Petit patrimoine communal	• Revalorisation de ce type de patrimoine au sein des villages. • Définir des priorités en fonction de l'état sanitaire de certains sites, de leur accessibilité et de leurs intérêts historique et paysager. • Aménagements de convivialité aux abords immédiats des sites sélectionnés.	A déterminer	2	Tous	Stèle commémorative d'un jamboree scout à Thynes à restaurer en 2008 (ouvriers communaux)
31	Villages en fêtes	• Renforcer la convivialité au sein des villages : • Maintenir ou renforcer le plaisir d'habiter dans les villages de Dinant, favoriser l'intégration des nouveaux habitants, résoudre les risques de conflits de voisinage. • Assurer des activités intéressantes et la sociabilité des jeunes. • Perpétuer les traditions et les aspects culturels liés au terroir. • Renforcer la collaboration entre les villages : • Transférer les bonnes pratiques d'animation entre les villages. • Motiver les forces vives de chaque village par des échanges constructifs et valorisants au niveau communal.	50.000 €/an	2	Tous	Projet déposé (appel "Amélioration du cadre de vie en milieu rural") pour créer un lieu de rencontres et de loisirs à Dréhance : refusé en 2010. Relance du projet en août 2011 avec succès (travaux en 2012). Voir Partie 3
32	Jeunesse en mouvement	• Permettre aux jeunes de nouer des liens entre eux et de partager des projets sans avoir à systématiquement s'exiler vers les villes pour rencontrer des activités qui leur conviennent. • Les projets des jeunes (entretien d'un manège équestre, pratique de sports amateurs, fête d'Halloween, grand feu...) sont le ferment d'activités futures dans les villages, voire d'activités économiques. • Structurer les jeunes facilite leur participation lors de fêtes ou d'évènements villageois et favorise ainsi les activités trans-générationnelles.	6.500 €	2	Tous	RAS
33	Le plateau sur le Web	Soutenir un tourisme rural de qualité,...	10.000 €	2	Tous	Projet déposé en 2008 pour former les opérateurs touristiques et gîteurs aux TIC (en lien avec projet 24.
34	Mise en œuvre d'une politique favorable au vélo dans les villages	• Renforcer la mobilité et la sécurité routière entre les villages, notamment au bénéfice des jeunes et des personnes âgées. • Soutenir les modes de déplacements lents, peu ou pas nuisibles, en harmonie avec un tourisme vert et diffus.	75.000 €	3	Tous	RAS

Ref	Intitulé de projet	Objectifs	Budget TVAC	Lot	Localisation	Situation en 2011
35	Rénovation de la place de village à Sorinnes	• Création d'une place de village conviviale dans le village de Sorinnes (Création d'un piétonnier rejoignant la maison de village à cette place). • Renforcer la centralité du village (site de rencontre, d'échange, de mise à disposition d'information). • Appui au tourisme vert	25.000 €.	1 (ex 3)	Sorinnes	Projet ayant reçu une nouvelle priorité par la CLDR suite à la décision du départ de l'entreprise Paquet (en lien avec projet 6). Bâtiment estimé par le Comité d'acquisition. Négociations en cours, liées à un PCA compensatoire sur Sorinnes. Voir Partie 3
36	Création d'une maison de village à Falmignoul	• Reconversion d'un presbytère appartenant à la fabrique d'église en maison de village pour l'utilisation du lieu pour des petites rencontres ou fêtes organisées par les habitants mais également pour l'accueil et l'information des touristes. • Un logement occupera l'étage, abritera une famille et fera également office de gérance naturelle du lien.	481.000 €	3	Falmignoul	RAS
37	Défense des sites karstiques	• Protection des ressources en eau • Protection d'habitats spéciaux (chauve-souris...) • Appui au tourisme vert	A définir	3	Tous	RAS
38	Un répertoire des services dans les villages	Renforcer l'utilisation de services de proximité dans les villages notamment à destination des jeunes, des personnes âgées et des personnes à mobilité réduite. Une attention toute particulière sera portée aux besoins des familles.	4.500 € TVAC	3	Tous	RAS
39	Animation des villages	• Renforcer la convivialité dans les villages tout en réduisant les besoins de déplacements. • Offrir un outil de développement aux activités économiques locales (tourisme, producteurs).	A déterminer	3	Tous (Dréhance? Thynes?)	Dépôt en août 2010 d'un projet citoyen pour l'action "Amélioration du cadre de vie en milieu rural": à Lisogne: livre sur le village et site Web de promotion locale (12.000 €). <u>Subside accordé seulement pour le livre, imprimé en 450 ex. en octobre 2011. Création d'un groupe d'animation intergénérationnelle « Les Sokias » à Furfooz en septembre 2011, sur base d'un appel « FRB ».</u>
40	Para-scolaire dans les écoles	• Renforcer la convivialité dans les villages. • Promouvoir l'emploi (préservation emploi) plages horaires étendues de gardiennage. • Promouvoir les écoles des villages.	A déterminer	4	Dréhance, Thynes, Sorinnes et Falmignoul	RAS
41	Restaurer la salle « Echo de la Lesse » à Falmignoul		A déterminer	4	Falmignoul	RAS

Ref	Intitulé de projet	Objectifs	Budget TVAC	Lot	Localisation	Situation en 2011
42	Aménager une cuisine et les toilettes de la salle « Ste Geneviève » à Dréhance		A déterminer	4	Dréhance	RAS
43	Nettoyer l'étang et aménager (mobilier) ses abords à Falmignoul		A déterminer	4	Falmignoul	Etang restauré
44	Réaffecter en partie l'utilisation des bâtiments de l'école : modifier son accès à Falmignoul		A déterminer	4	Falmignoul	RAS

PARTIE 2 : ETAT D'AVANCEMENT DETAILLANT L'EXECUTION DES CONVENTIONS
--

2.1 : Convention N°1

~~Programme normal~~ **PDR** ~~Phasing out objectif 1*~~

** Barrer les mentions inutiles*

Nombre de projets : 1

Montant du subside revu : 511.349 € (TVA et honoraires inclus)

Intitulé du projet : Projet 1 - Cohabitation des différents modes de transport/ Thyne

Etape	Date
Désignation de l'auteur du projet : INASEP	16/10/2007
Approbation de l'avant-projet par l'A.C.	28/10/2008
Approbation de l'avant-projet par la R.W.	18/08/2009
Approbation du projet par l'A.C.	07/12/2009
Approbation du projet par le Ministre.	26/02/2010
Décision d'attribution du marché :	16/09/2010
Approbation de l'attribution du marché par le Ministre :	28/01/2011
Début des travaux :	Ordre de commencer les travaux délivré le 11/04/2011 (délai : 120 jours), suspension des travaux le 12/4. Reprise des travaux le 2/8.
Réception provisoire :	
Décompte final :	
Réception définitive :	

Montants liquidés en 2011 : 310.611 euro TVAC

PARTIE 3 : RAPPORT DE LA COMMISSION LOCALE DE DEVELOPPEMENT RURAL

3.1 : Réunions de la CLDR : (voir PV en annexe)

- ⊕ 31/03/2011 : Rapport annuel de la CDLR
- ⊕ 09/06/2011 : Suivi des projets.
- ⊕ 22/07/2011 : Suivi des travaux et lancement du projet 1 à Thyne
- ⊕ 17/11/2011 : Suivi des projets

Participation aux réunions :

A : Absent, P : Présent, E : Excusé, - : démissionnaire

Membres \ Réunions	31/03	09/06	22/07	17/11
BAEKEN Marie-Julie	A	A	A	A
BESSEMANS Sabine	E	A	P	P
BLONDIAUX-LEGRAIN Martine	E	A	A	A
BOMAL Etienne	A	A	A	A
BOUGHALEM Mossadeq	A	A	A	A
BRIESEN Marie-Jeanne	P	P	P	E
CALMANT Dominique	P	A	A	A
CLARENNE Gérard	A	A	A	A
CLOSSET Robert	E	E	P	P
CRABS Marie-Thérèse	A	A	A	A
de BIOURGE Thérèse	E	E	A	P
DE RADZITZIKY Charles	P	P	A	A
DE REYTERE Annette	P	E	E	E
DELPLACE Martine	A	A	A	A
FLOYMONT Victor	P	P	P	P
GALAND Colette	A	A	A	A
GESQUIERE Raymond	A	A	A	A
GILLET Anne-Bénédicte		P	P	P
LABORIE Pascal	P	P	P	E
LALOUX Omer	A	A	A	A
MAURER Olivier	A	A	A	A
MICHEL André	P	P	P	P
PACCO Christian	P	P	E	E
PATINET Jean-Pierre	P	P	P	P
PIELTAIN Marc	A	E	E	A
SKELTON Claudine	A	A	A	A
SQUILBELCK Nicolas	P	P	A	E
VAN BASTEN Catherine	A	A	A	A
VAN OUTRYVE Tanguy	P	P	A	E
VANDEBERG Jean-Marc	P	P	E	P

Membres \ Réunions	31/03	09/06	22/07	17/11
Participants non-membres	4	2	6	2
Nombre de présences	16	13	14	10

3.2 : Modification dans la composition de la CLDR en 2011 :

Représentants de la société civile :

- ⊕ Entrée de Anne-Bénédicte Gillet, du village de Dréhance.

Représentants du quart communal :

- ⊕ Aucun changement en 2011.

3.3 : Détail des activités de la CLDR liées au PCDR

3.3.1 Suite aux recommandations de l'évaluation 2010 :

Création d'un blog: <http://pcdr-dinant.blogspot.com/>. 35 messages, environ 500 pages vues en 2011 (pic de 76 pages vues en novembre 2011).

Création également d'une mailing liste : info-pcdr@dinant.be pour tous les membres ou personnes impliquées.

3.3.2 Evénements spéciaux:

- Réunion CLDR transcommunale au Mont d'Anhée le 10/05/2010
- Réunion villageoise pour lancer les travaux du lot 1 à Thyne le 22/7/2011
- Participation à la journée du 30/06/2011 : 20 ans de développement rural, à Marche
- Visite de terrain à Awagne le 21/09/2011 pour identifier le zonage 30 et 50 km/h

3.3.3 Préparation et validation du rapport annuel 2011 (à approuver le 09/02/2011)

Suivi du projet n° 1 du PCDR : Cohabitation des différents modes de transport.

Adjudication accordée par le Ministre de la Ruralité en janvier 2011.

Début des travaux ordonnés le 11/4/11 puis suspendus jusqu'au 2/8/2011.



Projet 1 : plan des travaux à Thyne, phase 1

Phase 2 du projet (Est de Thyne):

Etude menée par l'INASEP.

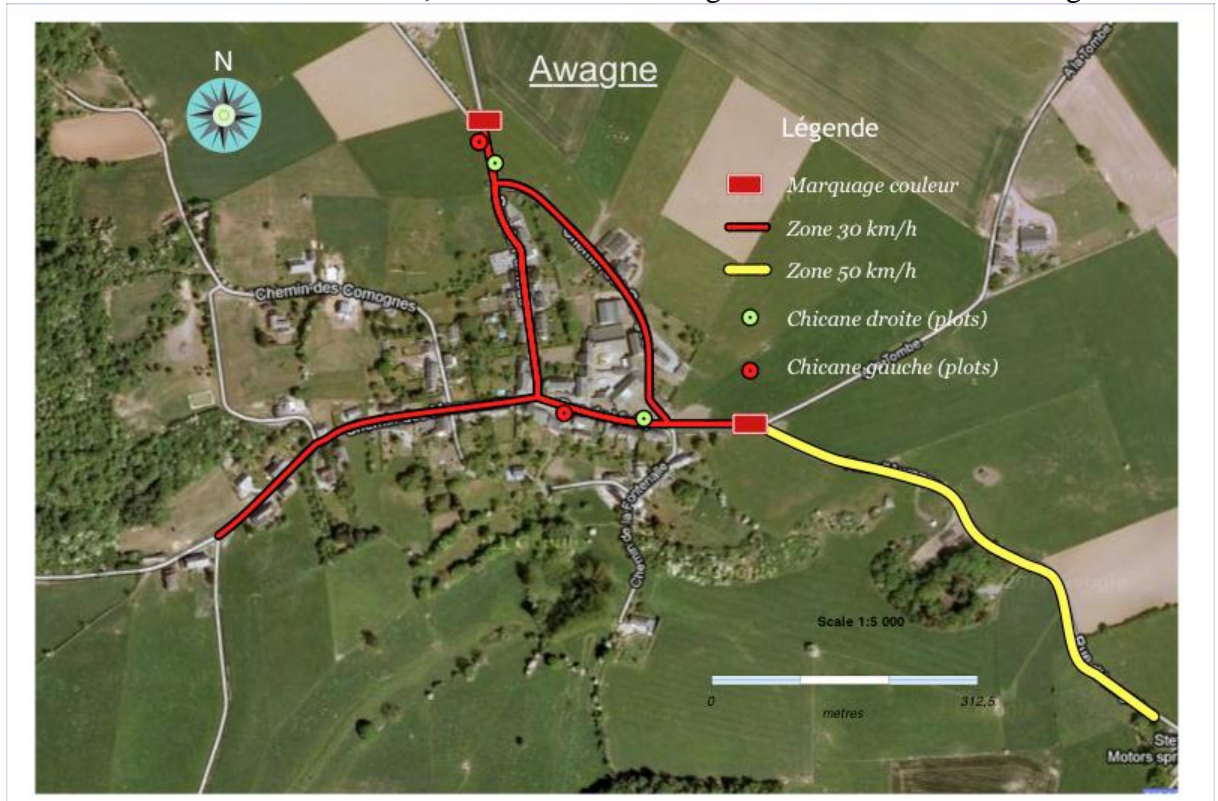
Avant projet présenté fin 2011 au fonctionnaire du DR.

Signature de la convention et lancement d'appel d'offre prévu en 2012.

Phase 3 du projet (Dréhance):
Etude programmée par la commune en 2012.

Suivi d'autres projets :

- ⊕ **Projet n°3 : Dinant accueille.**
A Foy N-D, le 3^e Appel d'offre a été adjugé à « Savoir Fer » en juillet 2011. L'ordre des travaux a été donné en novembre. Début des travaux attendu sous peu.
- ⊕ **Projet n°4 : Mise en œuvre d'une politique communale de déplacement piétonnier**
Suite aux contacts avec l'IBSR, les travaux de zonage ont commencé sur Awagne.



Septembre : visite de terrain d'un groupe de la CLDR en septembre.

Novembre : Approbation du règlement communal et commande du matériel.

Installation des panneaux prévue début 2012.

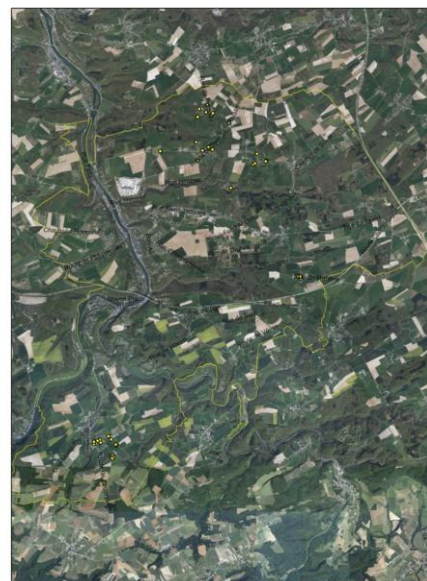
A Falmagne- Falmignoul : même démarche à initier par une visite de terrain de la police avec un groupe de la CLDR en février 2012.

Par ailleurs, le balisage des 8 nouvelles boucles a été retardé dans l'attente de la reconnaissance des 19 sentiers touristiques par le CGT.

- ⊕ **Projet 5 : Elaboration et mise en œuvre d'une politique communale des plantations.**
Sur les 4 sites envisagés par la CLDR pour des plantations, un seul a été retenu : Prolongement de la haie à Thynes sur le sentier près de la rue du Moncia. Liste des espèces (dont mellifères) établie et plants achetés, travaux commenceront début 2012.

- ⊕ **Projet 9 : Harmoniser et signaler les noms de rues**
Suite aux travaux de la CLDR, les plaques (37) ont été commandées et réceptionnées fin d'année. Leur installation a débuté fin 2011.

37 panneaux de rue à replacer



- ⊕ **Projet n°18 : Mise en place d'un service communal de location de matériel pour grands travaux de jardin**

84 utilisateurs en 2011

- ⊕ **Projet n°19 : Contrôler et négocier les concentrations de véhicules (rallyes)**

Application du RC sur le cautionnement avant rallye efficace : rallye de Wallonie. Pas de dégâts aux chemins, mais problème de propreté persistant. Envisager de faire faire le nettoyage et de retenir la facture sur le montant de la caution.

- ⊕ **Projet 22 : Réhabilitation du sentier entre Anseremme et Falmignoul**

Permis attribué en septembre pour une passerelle sur la Lesse (en remplacement d'un gué). Les terrains pour l'accès seront expropriés (contact avec les propriétaires déjà pris).

- ⊕ **Projet 23 : Jardin médiéval à Thynes**

Projet relancé par la CLDR. Groupe de travail constitué pour redessiner le projet et obtenir l'appui du Collège. Projet intégré à la restauration de la crypte romane (appui IWP) et l'entretien de l'ancien cimetière. Collaboration promise par la Maison du Patrimoine Médiéval Mosan (animation) et par l'école professionnelle à Herbuchenne (entretien).

- ⊕ **26 : SEL** (Service d'échanges locaux : bourse basée sur une monnaie locale à créer, permettant l'échange de services entre habitants)

Action : poursuite des activités du SEL



Réalisation : Environ 30 familles étaient inscrites au Dina-SEL fin 2011. (Niveau constant)

- ⊕ **Projet 28: Aménagement des places de Falmignoul : Tombois et Roger Bodart.**

Le projet d'aménagement est en attente de la promesse de subside (les propositions de la CLDR ont été intégrées en 2010).

- ⊕ **Projet 31: Village en fête.**

Le Comité de village de Dréhance a soumis à nouveau son projet à l'appel "Amélioration du cadre de vie en milieu rural" pour la mise en place d'un lieu de rencontre inter-générationnel: projet accepté fin 2011 (pour un budget de 8.200 € sur un total de 37.000), travaux à mener en 2012.

⊕ **35 : Rénovation de la place de village à Sorinnes**

Projet repris en priorité 1 depuis 2011. Le comité d'acquisition a donné une estimation d'achat à Mr Paquet. Négociation en cours pour l'achat, en bonne part liée à la possibilité d'installer l'exploitation en zone forestière. Voir carte. Le projet est repris dans la programmation 2012.

⊕ **Projet 39: Animation des villages.**

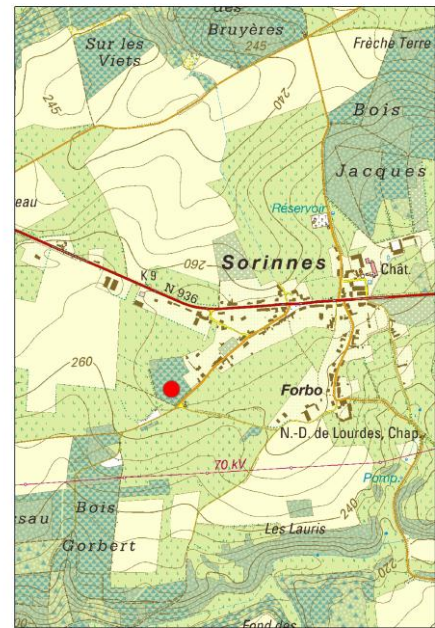
Le Comité de village de Lisogne (asbl) a vu sont projet accepté en partie sur l'appel "Amélioration du cadre de vie en milieu rural":

- Edition d'un livre sur le village, ses habitants et ses 250 dernières années d'histoire.
- Animation d'un site Web pris en charge par l'asbl du village.

Budget : 12.000 euro pour l'édition du livre (accepté) et 5.000 euro pour la création du site Web (refusé).

Edition du livre en octobre 2011 (450 exemplaires, en partie sur fonds propre).

A Furfooz, une démarche a été engagée en juillet pour créer un comité inter-générationnel sur base d'un appel de la FRB. L'association « Les Sokias » a été lancée en septembre (avec la coopération des habitants de Dréhance).



Approuvé par la CLDR le 09/02/2012.

Arrêté en séance du Collège échevinal le...
Pour le Collège,

PARTIE 4 : LE RAPPORT COMPTABLE
--

Dépenses liquidées en 2011 pour le projet 1 (Thynes, phase 1) : **310.611 euro**

.

PARTIE 5 : PROGRAMMATION CHIFFREE DES PROJETS A REALISER DANS LES DEUX ANS. (2011 – 2012)
Projet N°1 : Convivialité des modes de transports

Financement : PCDR (convention n° 1 = Thynes 1) et budget communal.

Budget détaillé : ER (511.349 €) et Commune (127.838 €).

Programmation :

2012 : Inauguration (événement) de la phase Thynes 1.

Approbation de l'étude de la phase Thynes 2

Cahier des charges et lancement appel d'offre de la phase Thynes 2

Lancement des travaux Thynes 2 (étude et convention n°2)

Lancement de l'étude de la phase 3 (Dréhance)

2013 : Lancement des travaux de liaison entre Thynes 1 et 2 + Dréhance (convention n°3)

Projet N°2 : Axe de convivialité à Falmignoul

Financement par PIC Verts et par la commune Budget 2011, reporté en 2012

Budget détaillé : PIC Verts (56.000 €) et communal (14.000 €)

Programmation :

2012 : Finalisation du métré du sentier par l'INASEP

Révision éventuelle de la situation du chantoir (terrain privé)

Lancement des appels d'offre

Lancement des travaux

Projet N°3 : Dinant accueille

Financement : Budget communal.

Budget détaillé :

10.000 euro en 2012

10.000 euro en 2013

Programmation :

2012 : Réalisation de l'aire d'accueil de Foy-Notre-Dame (réunion de chantier le 17/2/12).

Etude et réalisation d'une aire d'accueil à Falmignoul (en lien avec projet 28 –

Infrasport)

2013 : Etude et réalisation des aires d'accueil selon inscriptions budgétaires de la commune :

Dréhance ou/et Thynes...

Projet N°4 : Liaisons intervillages

Financement : Projet en partie financé par subsides CGT. Prolongement proposé au financement du Programme Développement Rural Européen (2007-2013).

Budget détaillé :

Co-financement Commune-CGT

250.000 € (financement Leader sur 5 communes) à partir de 2012 ?

500.000 € (mesure 313 du PwDR, sur 5 communes du GAL Haute-Meuse à partir de 2012 ?).

Programmation :

2012 : Adjudication pour le balisage de 8 boucles supplémentaires (reporté en attente de la reconnaissance des boucles par la CGT).

Réalisation des travaux de balisage sur les 8 boucles.

Projet de boucle transcommunale sur le thème « Pierre & Eau » (financement Leader)

Finalisation d'une fiche projet de tourisme vert (événements, parcours GPS, acquisition matériel géoinformatique...) à travers le GAL Haute-Meuse sur mesure PwDR 313

Lancement d'un groupe de travail pour le suivi de l'entretien des boucles.

Projets N°6 et 35: Aménagement de la place et d'une maison multiservice à Sorinnes.

Financement : Subsidés DR et budget communal.

Budget détaillé : à définir.

Programmation :

2012 : PCA compensatoire pour permettre l'installation de Mr Paquet rue JH Didion

Achat de la propriété Paquet par la Commune

Convention

Etudes.

2013 : Réalisation du projet.

Projet N°9 : Harmoniser et signaler les noms de rues

Financement : Budget communal.

Budget détaillé : Environ 1.000 euro.

Programmation :

2012 : Achèvement des travaux (37 plaques de rue)

Informers les fournisseurs de SIG pour les GPS des changements apportés (voir ZP)

Projet N°11 : Guide des travaux communaux.

Financement : Budget communal.

Budget détaillé : minime.

Programmation :

2012 : Visite de terrain dans une commune utilisant systématiquement cet outil, élaboration de procédures d'utilisation.

Projet N°19 : Contrôler et négocier les concentrations de véhicules (rallyes).

Financement : Budget communal.

Budget détaillé : minime.

Programmation : Budget communal

2012 : Organisation du nettoyage après les rallyes, à financer par les cautions versées.

Projet N°22 : Réhabilitation du sentier entre Anseremme et Falmignoul.

Financement : subsidés (200.000 €) et budget communal

Budget détaillé : 266.000 €.

Programmation :

2012 : Acquisition des terrains d'accès pour la passerelle sur la Lesse (prolongement du sentier).

2013 : Travaux de la passerelle.

Projet N°23 : Création d'un jardin médiéval.

Financement : subsidés DR, budget communal et mécénat privé

Budget détaillé : 42.000 €.

Programmation :

2012 : Etudes et avant-projet (proposition à soumettre à la CLDR d'avril 2012).

2013 : Réalisation du projet.

Projet N°28 : Aménagement des places de Falmignoul (Tombois et Roger Bodart).

Financement : Infraspport (75%) et budget communal (25%).

Budget détaillé : 245.000 €.

Programmation :

2012 : Convention signée avec Infraspport.

Réalisation du projet et inauguration.

Projet N°29 : Création d'un jardin potager communautaire.

Financement : Le financement du GAL, envisagé, ne peut s'appliquer à un terrain privé (centre de Dréhance). Le projet sera donc lancé sur fonds privés.

Budget détaillé : < 1.000 €.

Programmation :

2012 : Organisation des travaux et d'animations.

Projet 31: Villages en fête

Financement : Amélioration du cadre de vie en milieu rural"

Budget détaillé : 8.200 € (sur un total à compléter de 37.000 €).

Programmation :

2012 : Réalisation des travaux financés par la Région Wallonne.

Recherche de financements complémentaires.

Actions transversales : application des recommandations de l'évaluation, notamment

Synergie:

Vérifier systématiquement l'implication des échevins (invitation aux réunions, notes spécifiques...)

Suivi des activités en commun avec partenaires (cfr avec la Maison du Patrimoine Médiéval Mosan, le Syndicat d'Initiative, le GAL, la CCATM).

Programmation :

Préparer l'évaluation de l'ODR (réactualisation) : cahier des charges à élaborer, appel d'offre à lancer au premier trimestre 2012, appel à candidature pour intégrer la CLDR.

Elaborer le nouveau programme, en envisageant une démarche Agenda 21 (fin 2012).