

**COMMUNE DE DINANT
OPERATION DE DEVELOPPEMENT RURAL**

RAPPORT ANNUEL 2010

- PARTIE 1 : SITUATION GENERALE DE L'ODR**
Par la CLDR
- PARTIE 2 : ETAT D'AVANCEMENT DETAILLANT L'EXECUTION DES
CONVENTIONS**
Par le Collège
- PARTIE 3 : RAPPORT DE LA COMMISSION LOCALE DE DEVELOPPEMENT
RURAL**
Par la CLDR
- PARTIE 4 : LE RAPPORT COMPTABLE**
Par le Collège
- PARTIE 5 : PROGRAMMATION CHIFFREE DES PROJETS A REALISER
DANS LES TROIS ANS. (2011 – 2012 – 2013)**
Programme proposé par la CLDR,

ANNEXES :

- PV des CLDR en 2010**
- Liste des réunions et des membres de la CLDR au 31/12/10 : voir partie 3**
- Evaluation de la CLDR et du PCDR de Dinant, décembre 2010.**
- Fichier de suivi des projets du PCDR (tableau de bord des projets en cours)**

<p style="text-align: center;">PARTIE 1 : ETAT D'AVANCEMENT DETAILLANT L'EXECUTION DES CONVENTIONS</p>

1.1 : Rappels : Elaboration et dépôt du PCDR de Dinant

- ⊕ Travail réalisé entre 2004 et 2006. Auteur : Trame SCRL (décision du 13/07/2004).
Service extérieur : Direction de Ciney, M. E. Gabriel
- ⊕ Approbation du PCDR (priorisation des projets) par la CLDR le 13/02/2006.
- ⊕ Approbation du PCDR par le Conseil Communal et du choix du premier projet, objet de la première convention entre la RW et la commune de Dinant : 21/02/2006 (PV du Conseil Communal en date du 24/02/2006).
- ⊕ Passage du PCDR à la CRAT : 28 septembre 2006. Le PCDR de Dinant a été approuvé par la CRAT.
- ⊕ Arrêté d'approbation du Gouvernement wallon en date du 18/10/2007 pour une durée de 5 ans.
- ⊕ Convention exécution n°1 signée par le Gouvernement wallon le 03/04/2009
- ⊕ Avant-projet des travaux (N°1) approuvé le 18/08/2009 par la DGOARNE/DRC/DDR (mais une demande de modification a été ensuite introduite par la tutelle).
- ⊕ Projet définitif (N°1) approuvé par la tutelle sur les marchés publics le 18/02/2010.
- ⊕ Projet définitif (N°1) approuvé par le Ministre de la Ruralité le 18/02/2010.
- ⊕ Projet définitif (N°1) lancé en appel d'offre en octobre 2010.
- ⊕ Adjudication (N°1) approuvée par le Ministre de la Ruralité le 28/01/2011.
- ⊕ Projet définitif (N°1) adjudgé le 18/02/2011.

1.2 : Tableau récapitulatif des projets

Ce tableau reprend tous les projets du PCDR, y compris ceux qui ne relèvent pas de la DGA/DA/DGER/DER.

Les projets n'ayant pas du tout été mobilisés en 2010 sont indiqués en grisé. Les projets pour lesquels des activités ont été menées en 2010 sont indiqués en noir, et les nouveaux faits y sont soulignés.

Remarque importante : les budgets repris en colonne 4 sont tirés des fiches-projets du PCDR et sont donc simplement indicatifs (sauf mention plus précise).

Ref	Intitulé de projet	Objectifs	Budget TVAC	Lot	Localisation	Situation en 2010
1	Cohabitation des différents modes de transport	• Amélioration de la cohabitation harmonieuse entre les différents usagers des voies publiques. • Sécurisation des usagers « faibles » de la voie publique. • Modérer les vitesses en entrée de village. • Marquer visiblement le passage depuis l'espace rural vers les villages. • Inciter les automobilistes à adapter leur conduite lors de leur entrée dans un village. • Améliorer le cadre de vie des riverains.	Budget total : 3.050.000 €. <u>Budget final phase 1 approuvé le 26/02/10 : 639.187 € (Convention 1)</u>	1	Tous sauf Wespin, Awagne, Taviet et Liroux Phase 1 : Haut de Thynes	Auteur de projet désigné en 07 (INASEP) Convention signée le 03/04/2009. Avant-projet approuvé par tutelle et Ministre du DR le 16/08/09. <u>Projet final approuvé le 26/02/2010 (Tutelle) et le 28/01/2011 (par le Ministre).</u> <u>Attribution du marché le 18/02/2011.</u>
2	Recréer un axe convivial par le réaménagement du sentier de la Prée	• Renforcer la centralité et la convivialité du village de Falmignoul : • Assainir un site non entretenu et dégradé. • Restituer un chemin piétonnier qui relie deux zones de village pour éviter de longer la grand-route. • Faire apprécier et connaître la présence du ruisseau au sein du village mais également l'existence d'un phénomène naturel. • Rouvrir une voie de déplacement lent vers le centre du village hors de la route régionale.	116.000 €	1	Falmignoul	Financement engagé par PIC Vert en décembre 2007 (70.000 €). Etude plus précise confiée à INASEP en 2009. Rem : le projet est intégré par l'INASEP dans son programme prioritaire d'égouttage de Falmignoul.
3	Dinant accueille	• Restaurer ou renforcer la polarité des villages : • Mettre à disposition de tous des informations centrées sur le village ou le hameau ; • Offrir un lieu de rencontre central qui marque le pôle du village. • Proposer un lieu de convivialité informel : • Assurer l'appropriation du lieu par les villageois (choix du site, affichage d'information libre) ; • Lieux d'accueil à partager entre résidents et visiteurs, quel que soit leur âge.	210.000€ Phase 1 à Foy-Notre-Dame, engagement sur fonds propres en 2010 : 10.000 €	1	Tous Phase 1 à Foy-Notre-Dame	Projet à Foy-ND Appel d'offre en décembre 2008 sans réponse. <u>Nouvel appel d'offre en septembre 2010 (15 entrepreneurs) sans réponse.</u> <u>Projet à Falmignoul intégré dans aménagement infrasport sur place du Bodart. Cahier des charges établi.</u>
4	Mise en œuvre d'une	• Renforcement de la mobilité en mode doux (enfants, tourisme, loisirs,	264.000€	1	Tous	<u>Balisage touristique de 8 boucles</u>

Ref	Intitulé de projet	Objectifs	Budget TVAC	Lot	Localisation	Situation en 2010
	politique communale de déplacement piétonnier	personnes âgées) entre les villages ; il contribuera au maintien du caractère rural des villages, à la convivialité et à la sécurité des habitants. • Renforcer l'intérêt pour l'embellissement des paysages	Projet GAL Haute-Meuse de 250.000 € sur Leader dont 55.000 € en investissement			supplémentaire par le SI : <u>cahier des charges réalisés avec appui CLDR, AO prévu en janvier 2011.</u> Fiche projet Leader du GAL Haute-Meuse ("Suivez le guide") formulé en 2009 pour une boucle trancommunale multimodale (<u>attente signature par CGT</u>); groupe de la CLDR mobilisé pour l'itinéraire. Fiche de projet sur réseau de promenades tourisme vert également préparée en 2009 par le GAL pour la mesure 313 du PwDR (<u>en attente</u>). Zones 30 et 50: <ul style="list-style-type: none"> • <u>Avis de l'IBSR en juin 2010.</u> • <u>Zones prioritaires retenues en novembre 2010.</u>
5	Elaboration et mise en œuvre d'une politique communale des plantations	• Sauvegarde, mise en valeur et protection des plantations existantes et création de nouvelles plantations. • Intégration paysagère du bâti et des ensembles paysagers.	59.000 €	1	Tous	<u>Lutte contre la coupe de haies : 3 PV dressés en 2010</u> <u>En 2010 : Identification par la CLDR de 2 sites à planter.</u> Voir remarque CLDR en partie 3
6	Création d'une maison de village à Sorinnes	• Créer un lieu de rencontre inter-générationnel et multi-fonctionnel. • Ouvrir un espace polyvalent avec commerces et services de proximité. • Disposer d'un lieu propice au développement d'activités pour les différents acteurs du village.	465.000 €	1	Sorinnes	<u>Projet relocalisé pour tenir compte d'une opportunité: le départ de l'entreprise Paquet près de la place de Sorinnes => en association avec le projet 35.</u> Voir remarque CLDR en partie 3
7	Création d'une maison de village à Falmagne	• Reconversion d'un presbytère appartenant à la commune en maison de village. Le village de Falmagne ne disposant pas d'un lieu de rencontre central, ce qui pose problème lors de manifestation d'envergure organisée à cet endroit (grand prix Garnier, Fête des fleurs). • Un logement occupera l'étage, abritera une famille et fera également office de gérance naturelle du site.	238.000 €	1	Falmagne	Le presbytère a été vendu par la commune en 2007. Projet retiré du PCDR.

Ref	Intitulé de projet	Objectifs	Budget TVAC	Lot	Localisation	Situation en 2010
8	Création d'une maison de village à Loyers	• Créer un lieu de rencontre intergénérationnel et multifonctionnel • Disposer d'un lieu propice au développement d'activités pour les différents acteurs du village	150.000 €	1	Loyers	RAS
9	Harmoniser et signaler les noms de rues	• Assurer le repérage aisé et rapide des adresses dans l'entité : Des fournisseurs perdent du temps à identifier les adresses ayant des noms de rue communs à plusieurs villages. Ces retards deviennent dramatiques lorsqu'il s'agit de l'intervention de services de secours (incendie, ambulances, médecins). • Annuler tout risque de mauvaise identification d'adresse, avec les conséquences parfois graves évoquées plus haut. • Renforcer l'impact et l'utilité de la production de cartes, de balisage de sentier, de mise en place de systèmes d'interprétation du paysage ou du terroir	5.000 € <u>Budget 2011 sur fonds propres (env 1.000 €)</u>	1	Tous Réalisation 2009 : Falmignoul et falmagne	<u>Après la réalisation à Falmagne et Falmignoul en 2009, relevé des besoins sur le reste de l'entité → carte dressée en 2010 par la CLDR: 37 panneaux à compléter. Voir remarque CLDR en partie 3</u>
10	Politique communale de prévention et d'épuration des eaux	• Conserver les ressources naturelles (cours d'eau, sources et zones humides) refuges importants pour la biodiversité, liées aux zones de protection ou zones Natura 2000. • Protéger zones karstiques et la qualité des nappes. • Protéger et développer un cadre de vie de qualité : embellissement les paysages. • Préserver les marques du terroir (façonné en fonction de ses ressources en eau.) • Appui à l'élevage relativement extensif. • Prévention pour diminuer les pollutions et le coût de leur traitement	1.000 €/an	0	Tous	INASEP a présenté le projet de futur collecteur égout de la Prée au Collège Communal et a contacté les riverains de la Prée (12/02/2009) pour les prévenir que l'étude démarrait. Usage des phyto en granulés pratiquement abandonné par la commune.
11	Guide des travaux communaux	• Stabilisation des bas cotés des routes par des empièvements (préservation du caractère condruzien des routes communales). • Guide des bonnes pratiques de fauchage, désherbage et semis sans recours aux pesticides (guide de bonnes pratiques).	50.000 €/an	0	Entrée Thynes, Entrée Falmignoul, Falmagne, Sorinnes-Herbuchenne, Foy Notre-Dame, Taravisée	<u>Formation à la gestion différenciée d'un employé communal.</u>
12	Utilisation rationnelle de l'énergie par la commune de Dinant	• Evaluer les consommations énergétiques des principales activités de la commune (patrimoine, transports): • Identifier bâtiments et activités où économiser l'énergie (contribution de Dinant au Protocole de Kyoto). • Disposer d'un diagnostic pour rechercher des aides, subsides ou co-financement pour URE ou ER (éoliennes, bio-méthanisation). • Sensibiliser les habitants pour les inciter à recourir mêmes démarches.	16.000 €	0	Tous	<u>Audit énergétique de tous les bâtiments communaux.</u>

Ref	Intitulé de projet	Objectifs	Budget TVAC	Lot	Localisation	Situation en 2010
13	Citoyenneté dans la commune: charte, réseau et dialogue citoyen	Doter la commune d'une charte du citoyen de l'entité de Dinant précisant les droits et devoirs des Dinantaises/Dinantais en matière de civisme, propreté publique, protection de l'environnement, aménagement du territoire, urbanisme, etc.	7.000 €	0	Tous	Ebauche de charte élaborée par la ZP en 2006.
14	Lutte contre les dépôts sauvages d'immondices	• Disparition des dépôts sauvages le long des routes et aux endroits habituels des dépôts sauvages. • Augmentation du recyclage. • Assurer la propreté. • Eliminer les causes de pollution. • Diminuer les coûts de ramassage	4.000 €/an	0	Tous	<u>2010 : 88 amendes administratives</u>
15	Mobilité alternative dans les villages	• Favoriser les transports alternatifs à la voiture • Réduire la circulation automobile dans les villages • Renforcer les liens entre villages.	A déterminer	0	Tous	RAS
16	Création de ballades didactiques avec guide-nature	• Promotion de notre environnement. • Participation à un tourisme diffus. • Meilleure connaissance des villages.	A déterminer	0	Tous	RAS
17	Promotion de l'impact des vergers	• Embellissement des paysages : renforcement de l'attraction de la partie rurale de commune pour le tourisme vert et de promenade. • Maintien du patrimoine local et régional des anciennes variétés de fruitiers en haute tige. • Education populaire des enfants, des adultes à travers des actions de sensibilisation sur les variétés de fruits locaux : santé, techniques, histoire. • In fine, développement d'activités économiques à travers la valorisation des fruits dans des productions de terroir.	20.000 €	0	Tous	Deux vergers hautes-tiges plantés en 2006. Fête des fruits en septembre 2006 et 2007.
18	Mise en place d'un service communal de location de matériel pour grands travaux de jardin	• Protection et mise en valeur du cadre de vie. • Lutte contre les dépôts sauvages. • Lutte contre les pollutions (feux).	30.000 €	0	Tous	La commune a acheté le matériel sur fonds propre en 2006 (tracteur, broyeur, remorque) et un calendrier des travaux a été suivi depuis 2007. <u>4 journées de broyage ont été réalisées en 2010 (plus de 60 citoyens)</u> Voir remarque CLDR en partie 3
19	Contrôler et négocier les concentrations de véhicules (rallyes)	• Réduire les nuisances des rallyes et autres concentrations de véhicules sur la population, l'environnement, les infrastructures de la commune. • Améliorer l'accueil et finalement la réussite des concentrations sur le territoire communal. • Améliorer l'accessibilité des voies et sentiers pour les usagers lents (remise en état des sites après le passage des rallyes).	3.850 €	0	Tous	<u>3 cautions ont été déposées par les organisateurs de rallye et ont été restituées.</u> Voir remarque CLDR en partie 3
20	Politique communale de protection des eaux souterraines et	• Conserver les ressources naturelles (cours d'eau, sources et zones humides) refuges importants pour la biodiversité, liées aux zones de protection ou zones Natura 2000. • Protéger zones karstiques et la qualité des	1.000 €/an	0	Tous	<u>En 2010, depot et acceptation du permis unique pour la station d'épuration de Dinant (qui recueillera</u>

Ref	Intitulé de projet	Objectifs	Budget TVAC	Lot	Localisation	Situation en 2010
	de surface	nappes. • Protéger et développer un cadre de vie de qualité : embellissement les paysages. • Préserver les marques du terroir (façonné en fonction de ses ressources en eau.) • Appui à l'élevage relativement extensif. • Prévention pour diminuer les pollutions et le coût de leur traitement				<u>aussi les eaux usées de certaines agglomérations).</u>
21	Halte au feu	Intervention efficace des services d'incendie sur tout le territoire de Dinant en évitant toute perte de temps dans la recherche des sources d'eau.	Personnel communal	0	Tous	RAS
22	Réhabilitation du sentier entre Anseremme et Falmignoul	• Amélioration de la mobilité entre Falmignoul et Falmagne vers Anseremme. • Amélioration de la convivialité. • Participation à un tourisme diffus.	Personnel communal	0	Falmagne, Falmignoul	<u>Passerelle au-dessus de la Lesse toujours en attente (projet actuel refusé par la Commission des sites). Passage du Colebi restauré en 2010.</u>
23	Création d'un jardin médiéval	• Création d'un jardin de plantes aromatiques et médicinales constituant une aire de convivialité, un espace naturel et une valorisation des abords de la crypte romane (classée par AR 22/02/1983). • Restauration de la biodiversité. • Aspects didactiques.	<u>Projet reformulé (budget de 50.000, contre 2.700 € avant)</u>	<u>1 (ex 0)</u>	Thynes	Le projet revu est placé en priorité 1.
24	Villages branchés	• Renforcer les moyens de communication • ADSL pour tous les villages. • Permettre à tous l'accès à Internet, et donc à l'e-administration, à l'e-formation, au télé-travail. Ceux qui sont le plus éloignés des Administrations (commune, ministères, ...) et des Institutions (Forem, A.D.L., Maison de l'emploi, etc...) sont ceux qui n'ont pas accès à l'ADSL.	A déterminer	0	Foy ND, Furfooz, Drehanche, Thynes en partie, Boiseilles)	Projet de hot-spot a été financé dans le cadre des EPN : 1 camionnette équipée de 12 PC avec liaison WiFi et satellite depuis décembre 2008. <u>En 2010 plusieurs formations ont eu lieu dans les villages grâce à l'EPN mobile.</u>
25	Politique communale en faveur des mares	• Maintien et développement de la bio-diversité • Sensibilisation et éducation à l'environnement • Amélioration du cadre de vie • Appui à l'éco-tourisme et au tourisme vert..	Personnel communal, volontaires	0	Tous	<u>En 2010: recherche de nouvel emplacement en lien avec GAL Haute-Meuse sans succès (terrains privés)</u>
26	Service d'échanges locaux (SEL)	• Favoriser une meilleure connaissance de ses voisins et des contacts plus étroits entre habitants : • améliorer l'intégration des nouveaux habitants. • Renforcer la coopération et convivialité entre ou au sein des villages. • Assurer des services autrement inaccessibles aux personnes démunies ou précarisées. • Accroître le niveau global de compétences dans les villages. • Monter des projets en commun. • Offrir une compensation pour le travail bénévole assuré par les organisateurs d'activités.	Matériel et ressources humaines	0	Tous	SEL opérationnel depuis 2006, 29 familles inscrites fin 2007, 39 familles en 2008, partenariat avec d'autres SEL, 46 familles en 2009. <u>En 2010, une trentaine de familles sont inscrites</u>
27	Aménagement de la place de Foy-Notre-	• Amélioration de la place de Foy-Notre-Dame avec création des zones de convivialité, de parkings,... • Mise en valeur d'un site historique dont on va	400.000 €.	2	Foy-Notre-Dame	RAS

Ref	Intitulé de projet	Objectifs	Budget TVAC	Lot	Localisation	Situation en 2010
	Dame	célébrer le 400e anniversaire (1609 : découverte de la statue de Notre-Dame dans un chêne et début des pèlerinages).				
28	Aménagement des places de Falmignoul : Tombois et Roger Bodart	• Réaménagement du centre de Falmignoul pour en faire un endroit convivial accessible à tous. • Aménager le parvis de l'école en conformité avec les exigences d'une zone 30 (projet déjà discuté avec le MET, démarche en accord avec le PCD de Dinant). • Réguler le parking, les zones piétonnes. • Aménager une zone d'accueil pour visiteurs.	245.000 €	2	Falmignoul	Projet Infrasport engagé en 2008, complété en 2009 pour créer une infrastructure sur la place Bodart : <u>Approbation du projet par CLDR avec inclusion des projets 3 (accueil) et 5 (plantation).</u> Voir remarque CLDR en partie 3
29	Création d'un jardin potager communautaire	• Amélioration de la convivialité. • Offrir un accès à une alimentation saine et bon marché. • Formation et éducation à l'environnement	A déterminer	2	A déterminer (Loyers, Falmignoul?)	RAS
30	Petit patrimoine communal	• Revalorisation de ce type de patrimoine au sein des villages. • Définir des priorités en fonction de l'état sanitaire de certains sites, de leur accessibilité et de leurs intérêts historique et paysager. • Aménagements de convivialité aux abords immédiats des sites sélectionnés.	A déterminer	2	Tous	Stèle commémorative d'un jamboree scout à Thynes à restaurer en 2008 (ouvriers communaux)
31	Villages en fêtes	• Renforcer la convivialité au sein des villages : • Maintenir ou renforcer le plaisir d'habiter dans les villages de Dinant, favoriser l'intégration des nouveaux habitants, résoudre les risques de conflits de voisinage. • Assurer des activités intéressantes et la sociabilité des jeunes. • Perpétuer les traditions et les aspects culturels liés au terroir. • Renforcer la collaboration entre les villages : • Transférer les bonnes pratiques d'animation entre les villages. • Motiver les forces vives de chaque village par des échanges constructifs et valorisants au niveau communal.	50.000 €/an	2	Tous	<u>Dépôt en août 2010 d'un projet citoyen pour l'action "Amélioration du cadre de vie en milieu rural" à Dréhance: projet en plusieurs phases pour créer un lieu de rencontres et de loisirs (37.000 €, non accepté).</u>
32	Jeunesse en mouvement	• Permettre aux jeunes de nouer des liens entre eux et de partager des projets sans avoir à systématiquement s'exiler vers les villes pour rencontrer des activités qui leur conviennent. • Les projets des jeunes (entretien d'un manège équestre, pratique de sports amateurs, fête d'Halloween, grand feu...) sont le ferment d'activités futures dans les villages, voire d'activités économiques. • Structurer les jeunes facilite leur participation lors de fêtes ou d'évènements villageois et favorise ainsi les activités trans-générationnelles.	6.500 €	2	Tous	RAS
33	Le plateau sur le Web	Soutenir un tourisme rural de qualité,...	10.000 €	2	Tous	Projet déposé en 2008 pour former les opérateurs touristiques et gîteurs aux TIC (en lien avec projet 24.
34	Mise en œuvre d'une	• Renforcer la mobilité et la sécurité routière entre les villages, notamment au	75.000 €	3	Tous	RAS

Ref	Intitulé de projet	Objectifs	Budget TVAC	Lot	Localisation	Situation en 2010
	politique favorable au vélo dans les villages	bénéfice des jeunes et des personnes âgées. •Soutenir les modes de déplacements lents, peu ou pas nuisibles, en harmonie avec un tourisme vert et diffus.				
35	Rénovation de la place de village à Sorinnes	• Création d'une place de village conviviale dans le village de Sorinnes (Création d'un piétonnier rejoignant la maison de village à cette place). • Renforcer la centralité du village (site de rencontre, d'échange, de mise à disposition d'information). • Appui au tourisme vert	25.000 €.	1 (ex 3)	Sorinnes	<u>Projet ayant reçu une nouvelle priorité par la CLDR suite à la décision du départ de l'entreprise Paquet (en lien avec projet 6).</u>
36	Création d'une maison de village à Falmignoul	• Reconversion d'un presbytère appartenant à la fabrique d'église en maison de village pour l'utilisation du lieu pour des petites rencontres ou fêtes organisées par les habitants mais également pour l'accueil et l'information des touristes. • Un logement occupera l'étage, abritera une famille et fera également office de gérance naturelle du lien.	481.000 €	3	Falmignoul	RAS
37	Défense des sites karstiques	• Protection des ressources en eau • Protection d'habitats spéciaux (chauve-souris...) • Appui au tourisme vert	A définir	3	Tous	RAS
38	Un répertoire des services dans les villages	Renforcer l'utilisation de services de proximité dans les villages notamment à destination des jeunes, des personnes âgées et des personnes à mobilité réduite. Une attention toute particulière sera portée aux besoins des familles.	4.500 € TVAC	3	Tous	RAS
39	Animation des villages	• Renforcer la convivialité dans les villages tout en réduisant les besoins de déplacements. • Offrir un outil de développement aux activités économiques locales (tourisme, producteurs).	A déterminer	3	Tous (Dréhance? Thynes?)	<u>Dépôt en août 2010 d'un projet citoyen pour l'action "Amélioration du cadre de vie en milieu rural": à Lisogne: livre sur le village et site Web de promotion locale (12.000 €, retenu pour 2011).</u>
40	Para-scolaire dans les écoles	• Renforcer la convivialité dans les villages. • Promouvoir l'emploi (préservation emploi) plages horaires étendues de gardiennage. • Promouvoir les écoles des villages.	A déterminer	4	Dréhance, Thynes, Sorinnes et Falmignoul	RAS
41	Restaurer la salle « Echo de la Lesse » à Falmignoul		A déterminer	4	Falmignoul	RAS
42	Aménager une cuisine et les toilettes de la salle « Ste Geneviève» à Dréhance		A déterminer	4	Dréhance	RAS

Ref	Intitulé de projet	Objectifs	Budget TVAC	Lot	Localisation	Situation en 2010
43	Nettoyer l'étang et aménager (mobilier) ses abords à Falmignoul		A déterminer	4	Falmignoul	Étang restauré
44	Réaffecter en partie l'utilisation des bâtiments de l'école : modifier son accès à Falmignoul		A déterminer	4	Falmignoul	RAS

PARTIE 2 : ETAT D'AVANCEMENT DETAILLANT L'EXECUTION DES CONVENTIONS
--

2.1 : Convention N°1

~~Programme normal~~ **PDR** ~~Phasing out objectif 1*~~

** Barrer les mentions inutiles*

Nombre de projets : 1

Montant du subside revu : 511.349 € (TVA et honoraires inclus)

Intitulé du projet : Projet 1 - Cohabitation des différents modes de transport/ Thynes

Etape	Date
Désignation de l'auteur du projet : INASEP	16/10/2007
Approbation de l'avant-projet par l'A.C.	28/10/2008
Approbation de l'avant-projet par la R.W.	18/08/2009
Approbation du projet par l'A.C.	07/12/2009
Approbation du projet par le Ministre.	26/02/2010
Décision d'attribution du marché :	16/09/2010
Approbation de l'attribution du marché par le Ministre :	28/01/2011
Début des travaux :	Ordre de commencer les travaux délivré le 11/04/2011 (délai : 120 jours)
Réception provisoire :	
Décompte final :	
Réception définitive :	

Montants liquidés : néant

PARTIE 3 : RAPPORT DE LA COMMISSION LOCALE DE DEVELOPPEMENT RURAL

3.1 : Réunions de la CLDR :

- ⊕ 24/03/2010 : Rapport annuel de la CDLR
- ⊕ 29/04/2010 : Réunion inter CLDR à l'initiative du GAL Haute-Meuse.
- ⊕ 10/06/2010 : Suivi des projets
- ⊕ 24/11/2010 : Suivi des projets, rencontre avec le bourgmestre, évaluation du PCDR/CLDR

Participation aux réunions :

A : Absent, P : Présent, E : Excusé, - : démissionnaire

Membres \ Réunions	24/03	29/04 GAL	10/06	24/11
BAEKEN Marie-Julie	A	A	A	A
BESSEMANS Sabine	P	E	P	P
BLONDIAUX-LEGRAIN Martine	E	A	P	E
BOMAL Etienne	A	A	A	A
BOUGHALEM Mossadeq	A	A	A	A
BRIESEN Marie-Jeanne	P	P	P	P
CALMANT Dominique	P	A	P	P
CLARENNE Gérard	A	A	A	A
CLOSSET Robert	P	A	P	P
CRABS Marie-Thérèse	P	A	E	E
de BIOURGE Thérèse	E	E	P	E
DE RADZITZIKY Charles	E	A	P	A
DE REYTERE Annette	E	E	P	P
DELPLACE Martine	E	A	A	A
FLOYMONT Victor	P	P	P	P
GALAND Colette	E	A	E	P
GESQUIERE Raymond	P	P	P	P
LABORIE Pascal	P	P	P	A
LALOUX Omer	E	A	A	A
MAURER Olivier	A	A	A	A
MICHEL André	A	A	P	P
PACCO Christian	E	A	A	E
PATINET Jean-Pierre	P	P	P	P
PIELTAIN Marc	P	A	P	A
SKELTON Claudine	A	A	E	P
SQUILBELCK Nicolas	E	A	A	A
VAN BASTEN Catherine	A	A	A	A
VAN OUTRYVE Tanguy	P	A	E	P
VANDEBERG Jean-Marc	P	A	P	P

Membres \ Réunions	24/03	29/04 GAL	10/06	24/11
Participants non-membres	2	1	6	2
Nombre de présences	14	6	21	14

3.2 : Modification dans la composition de la CLDR en 2010 :

Représentants de la société civile :

- ⊕ Entrée de Dominique Calmant, du village de Thynes.

Représentants du quart communal :

- ⊕ Aucun changement en 2010.

3.3 : Détail des activités de la CLDR liées au PCDR

Préparation et validation du rapport annuel 2009 (approbation le 24/03/2010)

Suivi du projet n° 1 du PCDR : Cohabitation des différents modes de transport.

Lancement de l'appel d'offre retardé pour y intégrer les travaux BELGACOM.
 Approbation de l'adjudication retardée ensuite pour mise en cause de l'offre retenue (prix jugé trop bas) et finalement retenue en octobre 2010.
 Subvention accordée par le Ministre de la Ruralité en janvier 2011.
 Début des travaux attendus pour octobre 2011 (et éviter une interruption pendant les vacances et un chantier à la rentrée des classes).



Projet 1 : plan des travaux à Thynes, phase 1

Phase 2 du projet (Est de Thynes):

Etude menée par l'INASEP.

Avant projet terminé fin 2010.

Lancement d'appel d'offre prévu en 2011.

Phase 3 du projet (Dréhance):

Etude programmée par la commune en 2011.

Suivi d'autres projets :

- ⊕ Projet n°3 : Dinant accueille.

Le budget réservé pour Foy N-D n'a toujours pas pu être mobilisé: l'adjudication lancée en septembre 2010 (la deuxième) est restée sans réponse malgré le contact de 15 entreprises: aucune n'offre n'est parvenue à la commune.

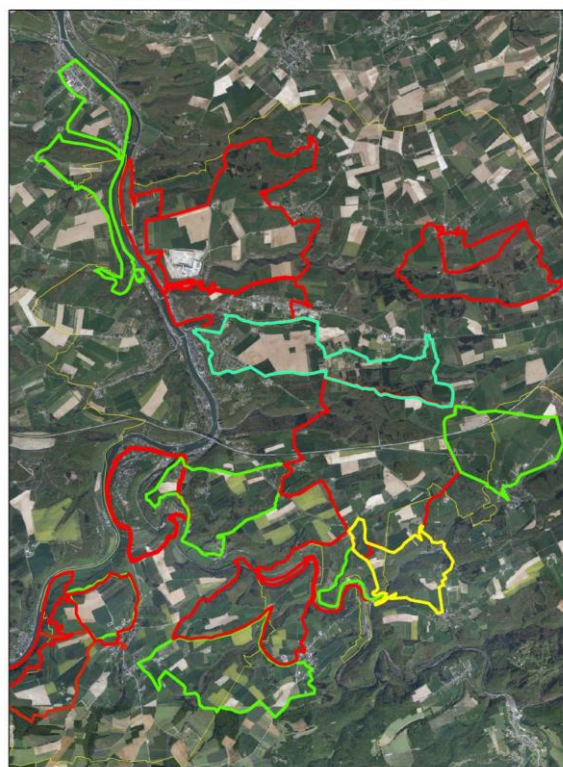
Il reste la possibilité de lancer une passation de marché selon une procédure négociée.

- ⊕ Projet n°4 : Mise en œuvre d'une politique communale de déplacement piétonnier
La CLDR a beaucoup travaillé sur ce projet: reconnaissances sur le terrain en petits groupes, validation des choix, dessin d'une carte globale (voir ci-dessous), rencontre avec un responsable de l'IBSR. Au fur et à mesure des financements disponibles, ce projet sera réalisé.

Un budget de 6.500 euro a été débloqué en 2010 pour acquérir des panneaux « entrée d'agglomération » à associer à un fleurissement (potence avec bacs à fleurs): 6 panneaux pourront donc être placés sous peu. La priorité est donnée aux villages aux limites de l'entité : Awagne, Falmignoul, Falmagne, Lisogne sur les emplacements correspondant aux zones repérées par le GT.

Par ailleurs, 8 nouvelles boucles ont été dessinées avec l'appui de membres de la CLDR et le cahier des charges de leur balisage dressé. Ce projet est pris en charge par le SI de Dinant sur financement communal (10%) et du CGT.

19 Balades au total
11 Balades balisées
08 Balades restant à baliser



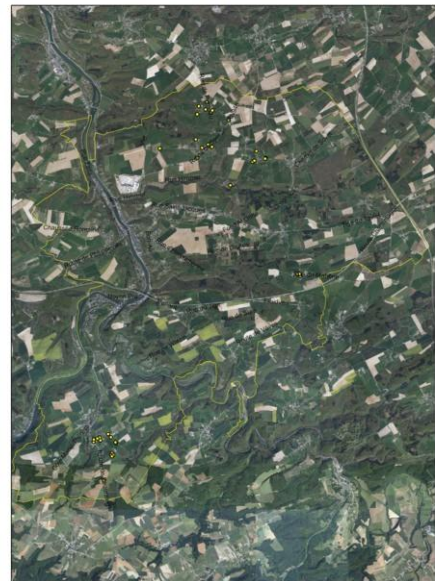
- ⊕ Projet 5 : Elaboration et mise en œuvre d'une politique communale des plantations.
En 2010, cette activité n'a pas été retenue comme prioritaire par manque de porteur de projet et la commune peine à organiser les entretiens nécessaires avec ses ouvriers. Toutefois, plusieurs sites ont été retenus comme importants pour créer des alignements ou des haies:
 1. Plantations et aménagements le long du ruisseau sur la place Bodart (Falmignoul)
 2. Remplacement de la haie qui a été enlevée il y a quelques années au long du chemin communal en contrebas du BigMat.
 3. Remplacement de la haie détruite ruelle Levreau à Falmignoul
 4. Prolongement de la haie à Thyne sur le sentier près de la rue du Moncia.

- ⊕ **Projet 9 : Harmoniser et signaler les noms de rues**

La carte des plaques de rue manquantes ou à remplacer a été dressée par des groupes issus de la CLDR.

L'échevin des travaux est chargé de réaliser la mise en place des 37 plaques de rue manquantes ou à remplacer.

37 panneaux de rue à remplacer



- ⊕ **Projet n°18 : Mise en place d'un service communal de location de matériel pour grands travaux de jardin**

4 journées de travaux (concernant une soixantaine de citoyens)

- ⊕ **Projet n°19 : Contrôler et négocier les concentrations de véhicules (rallyes)**
Application du RC sur le cautionnement avant rallye?

- ⊕ **Projet 22 : Réhabilitation du sentier entre Anseremme et Falmignoul**

L'échevin des travaux a fait le nécessaire pour sécuriser le passage délicat à hauteur du Colébi.

- ⊕ **26 : SEL (Service d'échanges locaux : bourse basée sur une monnaie locale à créer, permettant l'échange de services entre habitants)**

Action : poursuite des activités du SEL



Réalisation : Environ 30 familles étaient inscrites au Dina-SEL fin 2010. (contre 48 en 2009)

- ⊕ **Projet 28: Aménagement des places de Falmignoul : Tombois et Roger Bodart.**

Un projet d'aménagement a été élaboré avec Infraspport. Ce projet (terrain de jeu pour enfants + terrain multisport sur surface synthétique couverte + terrain de pétanque) a été présenté à la CLDR qui a proposé deux ajouts : un espace de repos et d'information et des plantations le long du ruisseau. Ces propositions ont été intégrées au projet qui devrait être lancé en 2012.

- ⊕ **Projet 31: Village en fête.**

Le Comité de village de Dréhance a mis à profit l'appel à projet "Amélioration du cadre de vie en milieu rural" pour déposer un projet de mise en place d'un lieu de rencontre inter-générationnel: Construction d'un abri + BBQ + bancs, tables et jeux d'enfants sur terrain communal déjà équipé d'un terrain de volley et badminton.

Objectif : ouvrir ce lieu de rencontre à d'autres générations que les jeunes sportifs actuels : parents, jeunes enfants, personnes âgées. Complément à la salle paroissiale, mais aussi au club des jeunes, tout proches. Infrastructure ouverte aux écoles et au

public. Projet organisé et planifié en plusieurs tranches : dalle, abri, mobilier, jeux... de manière à en faire l'inauguration lors de la fête du village (août 2011). Ce projet de 37.000 € (financement à 100% par la RW) n'a malheureusement pas été retenu.

- ⊕ 35 : Rénovation de la place de village à Sorinnes
Lors de la CLDR de novembre 2010, la CLDR a accepté de mettre ce projet en priorité 1 afin de profiter du départ programmé de l'entreprise Paquet et le rachat de la propriété par la commune. Ce projet, ainsi que la construction d'une maison de village sur l'emplacement (ancien projet 6), pourront être financés pour la partie communale grâce à la vente de l'ancienne salle en préfabriqué et de l'ancienne école communale de Sorinnes qui n'offrent plus de conditions de sécurité suffisantes. Ce changement de priorité ne nuira donc pas aux autres projets du PCDR, ce qui était une condition réclamée par la CLDR.
- ⊕ Projet 39: Animation des villages.
Le Comité de village de Lisogne (asbl) a également déposé un projet en réponse à l'appel "Amélioration du cadre de vie en milieu rural":
 - Edition d'un livre sur le village, ses habitants et ses 250 dernières années d'histoire.
 - Animation d'un site Web pris en charge par l'asbl du village.
 Objectif : renforcer les liens actuellement distendus entre habitants (qui travaillent hors du village) et favoriser l'utilisation de la salle communale.
Budget : 12.000 euro pour l'édition du livre et 5.000 euro pour la création du site Web (asbl).
Le projet de 12.000 € a été accepté et le projet sera mis en oeuvre en 2011.

3.4 : Autres activités de la CLDR :

Evaluation du fonctionnement de la CLDR et de la mise en oeuvre du PCDR.

Ce travail, mené en décembre 2010, est présenté en annexe. Les recommandations de l'évaluation sont synthétisées à la suite:

Le fonctionnement de la CLDR est satisfaisant à bien des égards (rythme des réunions, PV, rapports, GT...). Par ailleurs la vision proposée par l'ODR et la pertinence des projets sont confirmées. Des améliorations ponctuelles peuvent cependant être apportées (délais de convocation, meilleur respect de la prise de parole, renforcement du système des GT...).

Le problème le plus lancinant concerne la lenteur de mise en oeuvre des projets. Cette lenteur est certes liée aux procédures de l'administration, mais en ce qui concerne les petits projets, un manque de synergie avec le Collège, ainsi qu'avec les autres organismes de développement territorial, est mis en avant. Des efforts sur ce sujet sont donc nécessaires: invitation systématique du Collège, contacts et informations croisées vers les groupes ou associations. Pour renforcer ces aspects, des efforts dans la communication devront être engagés (Web ou blog, articles dans le BC).

Recommandations de l'évaluation

Fréquence et les convocations des réunions :

- environ 5 réunions/an,
- veiller à prévenir très tôt en cas de changement de date.
- Avertir les absents des dates et décisions prises très rapidement.

Rapport annuel avec moins de « blabla » à analyser avec la CLDR, sachant que le format du rapport est imposé par l'administration régionale.

PV des réunions avec résumé exécutif : actions à prendre à court et moyen termes.

La prise de parole mieux maîtrisée dans la conduite des réunions.

Tous les échevins seront invités aux futures réunions. Rechercher les moyens de renforcer la collaboration (aspects budgétaires).

Le traitement des sujets en « groupe de travail » sera suggéré selon circonstance, mais pas systématiquement.

Etablir une liste des organismes de développement à rencontrer : information sur leurs missions et projets.

Envisager des activités en commun (cfr avec la Maison du Patrimoine Médiéval Mosan, le Syndicat d'Initiative, le GAL, la CCATM).

Actualisation de la page dédiée au PCDR sur le site « Dinant.be » , lien avec un blog (une gestion autonome du blog par la CLDR peut-elle être envisagée) ?

Espace dans le bulletin communal à systématiser .

Approuvé par la CLDR le 31/03/2011.

Arrêté en séance du Collège échevinal le...

Pour le Collège,

PARTIE 4 : LE RAPPORT COMPTABLE
--

Aucune facture de grands projets n'a été rentrée en 2010.

PARTIE 5 : PROGRAMMATION CHIFFREE DES PROJETS A REALISER DANS LES DEUX ANS. (2011 – 2012)
Projet N°1 : Convivialité des modes de transports

Financement : PCDR (convention n° 1 = Thynes 1) et budget communal.

Budget détaillé : ER (511.349 €) et Commune (127.838 €).

Programmation :

- 2011 : Ordre de travail (mars) de la phase Thynes 1
 Lancement des travaux (juin) de la phase Thynes 1
 Inauguration (événement) de la phase Thynes 1.
 Approbation de l'étude de la phase Thynes 2 (juin)
 Cahier des charges et lancement appel d'offre de la phase Thynes 2
- 2012 : Lancement des travaux Thynes 2 (étude et convention n°2)
 Lancement de l'étude de la phase 3 (Dréhance)
- 2013 : Lancement des travaux d liaison entre Thynes 1 et 2 + Dréhance (convention n°3)

Projet N°2 : Axe de convivialité à Falmignoul

Financement par PIC Verts et par la commune Budget 2010, reporté en 2011

Budget détaillé : PIC Verts (56.000 €) et communal (14.000 €)

Programmation :

- 2011 : Changement de priorité par INASEP, travaux reportés après l'égouttage du ruisseau de la Prée.
 Finalisation du métré du sentier par l'INASEP
- 2012 : Révision éventuelle de la situation du chantoir (terrain privé)
 Lancement des appels d'offre
 Lancement des travaux

Projet N°3 : Dinant accueille

Financement : Budget communal.

Budget détaillé :

- 10.000 euro en 2011 (reporté de 2009 et 2010)
 10.000 euro en 2012

Programmation :

- 2011 : Marché négocié pour Foy-Notre-Dame.
 Réalisation de l'aire d'accueil de Foy-Notre-Dame.
 Etude et réalisation d'une aire d'accueil à Falmignoul (en lien avec projet 28 – Infraspport)
- 2012 : Etude et réalisation des aires d'accueil selon inscriptions budgétaires de la commune :
 Dréhance, Thynes... ???

Projet N°4 : Liaisons intervillages

Financement : Projet en partie financé par subsides CGT. Prolongement proposé au financement du Programme Développement Rural Européen (2007-2013).

Budget détaillé :

- Co-financement Commune-CGT
 250.000 € (financement Leader sur 5 communes) à partir de 2011
 500.000 € (mesure 313 du PwDR, sur 5 communes du GAL Haute-Meuse à partir de 2011.

Programmation :

- 2011 : Adjudication pour le balisage de 8 boucles supplémentaires.
Réalisation des travaux de balisage sur les 8 boucles.
Projet de boucle transcommunale sur le thème « Pierre & Eau » (financement Leader)
Finalisation d'une fiche projet de tourisme vert (événements, parcours GPS, acquisition matériel géoinformatique...) à travers le GAL Haute-Meuse sur mesure PwDR 313
- 2012 : Appui à la mise en œuvre du projet de tourisme vert sur mesure PwDR 313 par le GAL Haute-Meuse

Projet 5 : Elaboration et mise en œuvre d'une politique communale des plantations.

Financement : budget communal et Semaine de l'arbre

Budget détaillé : minime.

Programmation :

- 2011 : Plantation des sites priorités (Falmignoul, Taravisée, Thynes).
2012 - 2013 : Mise en œuvre des projets d'espaces verts.

Projets N°6 et 35: Aménagement de la place et d'une maison multiservice à Sorinnes.

Financement : Subsidés DR et budget communal.

Budget détaillé : à définir.

Programmation :

- 2011 : Instruction du projet et achat de la propriété Paquet.
2012 : Etudes.
2013 : Réalisation du projet.

Projet N°9 : Harmoniser et signaler les noms de rues

Financement : Budget communal.

Budget détaillé : Environ 1.000 euro.

Programmation :

- 2011 : Commande et placement de 37 plaques de rue
2012: Informer les fournisseurs de SIG pour les GPS des changements apportés (voir ZP)

Projet N°11 : Guide des travaux communaux.

Financement : Budget communal.

Budget détaillé : minime.

Programmation :

- 2011 : Visite de terrain dans une commune utilisant systématiquement cet outil, élaboration de procédures d'utilisation.

Projet N°19 : Contrôler et négocier les concentrations de véhicules (rallyes).

Financement : Budget communal.

Budget détaillé : minime.

Programmation : Budget communal

- 2011 : Evaluation de l'impact des rallyes sur le territoire

Projet N°22 : Réhabilitation du sentier entre Anseremme et Falmignoul.

Financement : subsides (200.000 €) et budget communal

Budget détaillé : 266.000 €.

Programmation :

- 2011 : Suivi du dossier de la passerelle sur la Lesse (prolongement du sentier).

Projet N°23 : Création d'un jardin médiéval.**Financement :** subsides DR, budget communal et mécénat privé**Budget détaillé :** 42.000 €.**Programmation :**

2011 : Mise à jour du budget élaboré en 2007

Instruction du dossier auprès du service de la Ruralité.

2012 : Etudes et avant-projet.

2013 : Réalisation du projet.

Projet N°28 : Aménagement des places de Falmignoul (Tombois et Roger Bodart).**Financement :** Infraport (75%) et budget communal (25%).**Budget détaillé :** 245.000 €.**Programmation :**

2011 : Convention signée avec Infraport.

2012 : Réalisation du projet et inauguration.

Projet 31: Villages en fête**Financement :** A rechercher**Budget détaillé :** 37.000 €.**Programmation :**

2011 : Entamme des travaux par le comité de village sur ressources propres.

Recherche de financement et instruction du projet.

2012 : Réalisation du projet.

Projet 39: Animation des villages**Financement :** subsides à 100% par Ministère de la Ruralité**Budget détaillé :** 11.900 €.**Programmation :**2011 : Elaboration et publication d'un livre "Des Pierres et des Hommes: histoire de Lisogne"
Diffusion du livre.

Elaboration d'un site Web sur Lisogne.

Actions transversales : application des recommandations de l'évaluation, notamment**Synergie:**

Vérifier systématiquement l'implication des échevins (invitation aux réunions, notes spécifiques...)

Etablir une liste des organismes de développement à rencontrer : information sur leurs missions et projets.

Identifier des activités en commun avec partenaires (cfr avec la Maison du Patrimoine Médiéval Mosan, le Syndicat d'Initiative, le GAL, la CCATM).

Communication :

Actualisation de la page dédiée au PCDR sur le site « Dinant.be », lien avec un blog (à gérer de façon autonome par CLDR, si possible)

Espace dans le bulletin communal à systématiser .

Programmation :

Préparer l'évaluation de l'ODR (Fin de période)

Elaborer le nouveau programme, en envisageant une démarche Agenda 21.