



Bulletin d'informations communales

DINANT

Côté ville... Côté champs



**Dinant lance
son application
mobile**



Bimestriel
décembre 2015
n° **114**

“ LA BOURSE EST AGITÉE, PAS MES NUITS. ”

Découvrez le Flexiplan Record
et investissez sans souci

LBO-Finances SPRL

Avenue Schlogel, 117b
5590 CINEY
083/21.12.07

Rue Saint-Jacques, 350
5500 DINANT
082/66.77.68

lucien@lbofinances.be



Record Bank
Tout simplement.

Bonnes et heureuses fêtes et une année 2016 sans mauvaises surprises

DE BONHOMME

Assurances & Banque

**A vos côtés en 2015,
le service qui fait la différence.**



www.debonhome.be

Rue A. Sodar 2 - 5500 Dinant

Assurances de BONHOMME

Hugues et Eric de Bonhome

COURTIER EN ASSURANCES indépendant

Tél. 082/22.34.63 - 22.65.31 - assurances@debonhome.be

FSMA : 014427A/019905A



Banque

Gérard Debatty

Tél. 082/22.85.59 - gerard.debatty.12813@axa-bank.be

FSMA : 62587A-cB

EDITORIAL

Chères Dinantaises, Chers Dinantais,

Achetez sympa, achetez dinantais.

Si les fêtes de Noël et de fin d'année sont souvent vécues comme un moment de convivialité, de solidarité et pour certains de prière, je voudrais proposer à tous les lecteurs du Bulletin communal de poser un acte de sympathie envers nos commerçants, qui rencontrent des difficultés inhérentes aux travaux exceptionnels d'implantation de notre Croisette. On l'a déjà évoquée, cette dernière changera considérablement l'image de marque de notre ville de Dinant.

L'adage dit souvent que nul n'est prophète en son pays, ou encore que l'herbe est plus verte ailleurs.

Démontrons ici à Dinant que c'est tout à fait l'inverse, qu'il y a dans notre ville, dans nos quartiers et même sur le plateau dinantais, des entreprises et des commerces performants qui proposent des produits de qualité à des prix tout à fait concurrentiels.

Être solidaire de nos commerçants en cette période, c'est aussi leur témoigner votre confiance en réalisant vos achats de Noël et de fin d'année à Dinant.

Débarassez-vous d'une obligation culinaire et offrez-vous une très belle fête de famille dans nos nombreux restaurants réputés bien au-delà des limites de notre ville. Il paraît même qu'après un burn-out, l'idéal est une magnifique soirée dans l'un de nos beaux restaurants dinantais.

Je voudrais encore une fois témoigner toute ma sympathie, celle des autorités communales et du personnel communal à toutes celles et ceux qui, en cette année 2015, ont vécu des moments difficiles, voire même parfois dramatiques.

Dinant, compte tenu de son histoire, rappelée encore à l'occasion des commémorations 14-18, est une ville qui veut constamment témoigner du devoir de mémoire et du souvenir de nos proches, qu'ils soient partis à l'occasion des événements tragiques que je viens de citer, ou frappés par la maladie au cours de cette année 2015.

Mais Dinant, avec ses grands projets, est aussi une ville résolument tournée vers l'avenir et qui veut progresser, et ce au bénéfice du plus grand nombre.

C'est tout simplement la vie et je souhaite que cette vie soit la plus belle possible pour chacun d'entre nous en cette année 2016. Bonnes fêtes à toutes et à tous et, déjà, une bonne et heureuse année 2016.

Richard FOURNAUX,
Bourgmestre



Nous avons reçu au début du mois de décembre la visite de Son Excellence l'Ambassadeur d'Allemagne Rüdiger Lüdeking. La photo le montre ici au sein de l'entreprise Médisoft qui cherchait justement à pouvoir entrer en contact avec le monde économique allemand. La visite de l'Ambassadeur dans cette entreprise était donc une aubaine.

LA VILLE DE DINANT LANCE SON APPLICATION MOBILE !

C'est avec fierté que la Ville de Dinant vient de lancer son application pour smartphone et tablette. Intitulé « Dinant mobile », le logiciel est disponible sur l'AppStore (iPhone) et le Playstore (Android). Dinant est ainsi la première commune namuroise à mettre en place ce type d'application.

Le projet, amené sur la table par l'Agence de Développement local et mené en collaboration avec TagTagCity, entreprise de solutions mobiles spécifiques pour les communes, a été pensé pour le citoyen. L'application permet, entre autres, de consulter les horaires des services administratifs, de connaître le prix à payer pour une nouvelle carte d'identité, de se renseigner sur les documents nécessaires pour la réalisation d'un passeport, etc. Toutes les informations en quelques pressions du doigt !

Grande nouveauté, il sera possible pour les utilisateurs d'entrer directement en contact avec les élus communaux (sans abuser de cette possibilité de démocratie directe cependant, sinon elle sera désactivée...).

Une page intitulée « Actualités » vous tiendra informés de l'actualité dinantaise.

Un agenda, mis à jour en temps réel, des événements qui se déroulent sur le territoire de Dinant est également disponible.

La rubrique « Autour de moi » recense quant à elle les commerces à proximité, ainsi que tous les autres points d'intérêt présents dans le secteur, classés par catégories. Ces informations sont classées par ordre de proximité : la distance vous séparant du commerce recherché étant calculée par GPS et

indiquée sur votre écran. La base de données, alimentée par les services communaux, est en constante évolution et va s'enrichir au fil du temps.

Enfin, et c'est l'avantage de ce type d'application mobile, les personnes connectées bénéficieront de la possibilité de recevoir en temps réel un message (« push ») envoyé par les autorités communales, par exemple en cas d'événement imprévu nécessitant une communication urgente.

Le souhait de la Ville de Dinant, au quotidien, est d'améliorer le service aux citoyens. Et celui-ci passe par les services sur mobile. De plus en plus d'utilisateurs délaisent l'ordinateur pour le smartphone ou la tablette. Pour preuve : en novembre, quasi 40% des internautes ayant visité www.dinant.be l'ont fait depuis un smartphone (29,92%) ou depuis une tablette (9,51%).

L'application « Dinant Mobile » est la première étape d'une importante avancée technologique mise en œuvre par le Comité Dinant Sur Internet. Une nouvelle version du site internet officiel (<http://www.dinant.be>) est en effet prévue pour 2016. La Maison du Tourisme, de son côté, s'apprête également à publier une version rénovée de son site <http://www.dinant-tourisme.com>, davantage orienté vers les visiteurs venus de l'extérieur.

Alors... tous à vos smartphones et tablettes pour télécharger « Dinant mobile » !

Le Comité Dinant Sur Internet

LA CROISETTE SE PRÉPARE...

Les travaux de la Croisette connaissent actuellement une trêve d'une quinzaine de jours pour les fêtes de fin d'année, mais tout le monde a pu observer que les travaux avançaient vite et bien. Les superbes clichés que vous pouvez observer ici ont été pris par Jean-Pol Sedran.




ASSISTANT PERSONNEL COMPRIS



Avec **OPEL OnStar** - votre assistant personnel
pour la connectivité et les services.

Qui prévient pour vous les services de secours en cas d'accident ? Qui programme votre GPS où et quand vous voulez ? Qui veille à ce que vous soyez toujours et partout en ligne ? Qui vous dit tout sur l'état de votre voiture ? Opel OnStar, votre assistant personnel en voiture. C'est ça, la classe supérieure. Découvrez-la chez votre concessionnaire ou sur opel.be

La nouvelle Astra. Défie la classe supérieure.

3,1-7,5 L/100 KM 90-128 G/KM Info-environnement (AR 19/03/2004): opel.be  Disponible seulement à la démonte.

*Le Wi-Fi n'est pas encore disponible en Belgique, mais pourra être activé sans problème par la suite.



DINANTMOTORS

Dinant • rue Fétis, 53
T. 082/22.30.26 • www.dinantmotors.be

INVESTISSEZ...

DANS L'IMMOBILIER NEUF

NOTRE OFFRE

RENDEMENT GARANTI SUR L'ENSEMBLE DE VOTRE INVESTISSEMENT DURANT UNE PÉRIODE DE 3 ANS.*

→ **RENDEMENT : 3,5%**

NOTRE ENGAGEMENT

- > MISE EN LOCATION
- > PUBLICITÉ
- > VISITES AVEC LES CANDIDATS LOCATAIRES
- > SIGNATURE DES BAUX
- > ÉTAT DES LIEUX



Les Villas des Cimes



AVENUE SCHLÖGEL

VOTRE APPARTEMENT DE QUALITÉ AU CŒUR DE CINEY


IMMOLUX
PROMOTION
IMMOBILIÈRE

INFOS → 0477 56 38 08 - www.immolux.eu

* Offre soumise à condition.

ENVIRONNEMENT

Le Père Noël pense-t-il aux cadeaux durables ?

Le feu est allumé, les bonnets et les gants sont sortis, le sapin a pris place dans le salon pour accueillir le Père Noël. C'est le temps des cadeaux ! Mais choisissons des cadeaux qui préservent notre environnement.



Pour la préservation de nos forêts, nous devons acheter de façon responsable. L'achat de produits labellisés PEFC (en bois ou papier) est un soutien à la gestion durable des forêts, une gestion qui apporte un équilibre entre les fonctions éco-

logique, économique et sociale de la forêt. Dans les rayons, vous trouverez énormément de cadeaux attrayants, mais leur origine n'est pas toujours durable. Si vous achetez des jouets ou du papier cadeau, faites attention au label PEFC sur le produit ou l'emballage. Et vous ne devez pas faire de détours pour les trouver : les supermarchés, les magasins de jouets, les détaillants en offrent une large gamme. Pensez aux jouets en bois (de la marque Haba et Heros par exemple), des crayons (de couleur) Stabilo ou Staedtler, des bandes dessinées, des calendriers, et naturellement les agendas, les cahiers et fardes... Si le Père Noël voit grand, il existe également des aires de jeux, des bacs à sable ou des chambres à coucher labellisés PEFC. Une liste sans fin parmi laquelle faire votre choix. Et quelle bonne surprise de voir le cadeau sous

le sapin de Noël emballé dans du papier cadeau labellisé PEFC.

Bon à savoir : les produits labellisés PEFC peuvent être achetés avec les éco-chèques...

Le label PEFC

PEFC (Programme for the Endorsement of Forest Certification Schemes) est le système de certification forestière le plus répandu au monde. Les produits munis d'un logo PEFC offrent la garantie qu'ils viennent de forêts gérées de façon responsable. Concrètement, cela signifie que la gestion de ces forêts est à la fois respectueuse de l'environnement, socialement bénéfique et économiquement viable. Dans la pratique, il s'agit entre autre du respect des droits des populations locales, de la prise en compte de la faune et de la flore ou encore de la rentabilité économique de la forêt.

Les entreprises qui souhaitent traiter ou commercialiser des produits PEFC doivent être en possession d'un certificat, appelé Chaîne de Contrôle. Des organismes de certification indépendants veillent au strict respect des critères PEFC dans les entreprises. Si toutes les conditions sont remplies, l'entreprise peut alors recevoir son certificat valable 5 ans sous réserve d'une inspection annuelle. PEFC est une ONG internationale. En Wallonie, plus de la moitié de la superficie forestière est certifiée PEFC et au niveau des forêts publiques, on atteint 98%.

Un cimetière sans pesticide, c'est possible ! Et à Dinant ?

Pour répondre aux nouvelles réglementations et aux impératifs d'abandon progressif des produits phytosanitaires, nos cimetières pourraient être aménagés avec le végétal, comme c'est le cas chez beaucoup de nos voisins européens (Pays-Bas, Allemagne, Grande-Bretagne, Suède, ...).

Là-bas, ces espaces sont des lieux de promenade recherchés pour leur calme et leur atmosphère propice à la méditation et au recueillement. La présence du végétal et de la nature leur "donnent vie" et leur accordent des fonctions supplémentaires, sans pour autant nuire aux exigences de recueillement et de respect de la mémoire.

Plusieurs communes en Wallonie ont déjà opté pour des cimetières sans pesticide en combinant méthodes préventives et techniques de désherbage alternatif mais surtout, elles conçoivent leurs nouveaux espaces funéraires de manière à limiter le recours au désherbage.

Qu'en est-il à Dinant ? Les cimetières de l'entité dinantaise, pour la plupart, ne font malheureusement pas la part belle aux espaces verts. L'aménagement de nos cimetières, hérité du passé, rend compliqué la création de grands espaces verts. Mais la réflexion est en cours dans le cadre de la réorganisation des cimetières.



Cimetière naturel au pays de Gales



Cimetière de Rennes (France)

En France, certaines communes vont loin dans l'aménagement accueillant pour la faune et la flore : placement d'hôtels à insectes, de nichoirs, création de mares ou de zones laissées en prairie de fauche. Tous ces aménagements permettent le développement de la biodiversité et l'embellissement naturel du cimetière.

Source : www.gestiondifferenciee.be et <http://www.natureparif.fr>



Contrat de rivière Haute-Meuse
Rue Lelièvre, 6
5000 Namur
Tél. : 081/77.67.32
www.crhm.be



Contrat de rivière Lesse
Rue de Dewoin, 48
5580 Rochefort
Tél. : 084/222.665
www.crlesse.be



UN REGARD PROFESSIONNEL...
...pour trouver la meilleure solution à vos imprimés !



Cette année, l'imprimerie Bourdeaux a rejoint le Groupe Picking-Graphic, ce qui réunit beaucoup d'années d'expérience aussi bien en impression offset que digitale.

En rejoignant le groupe Picking-Graphic, l'imprimerie Bourdeaux vous offre bien plus qu'une imprimerie. Nos services: création graphique - composition - impression de tous vos documents (de la carte de visite, faire-part, enveloppe, affiche, brochure,... à l'impression grand format) - manutention & assemblage - stockage - dispatching.

N'hésitez pas à nous contacter ! Notre équipe performante est à votre service !

Zoning de la Voie Cuivrée 21 - 5503 Sorinnes - Dinant
T.: +32 (0)82 22 22 83 - stany@bourdeaux.eu

ENVIRONNEMENT

Une aire de dispersion minérale à Anseremme

Toujours concernant l'aménagement des cimetières, un beau travail a été réalisé au cimetière d'Anseremme par les ouvriers communaux. Afin de respecter le décret de la Région wallonne, Jean-Luc Delcroix, Stéphane Borsu et Joël Taviet ont mis tout en œuvre pour réaménager avec le plus grand soin l'aire de dispersion du cimetière d'Anseremme.

Une aire qui est devenue minérale et non plus végétale ; l'ensemble des cimetières dinantais subiront, dans les prochaines années, le même lifting.

Par ailleurs, Messieurs Delcroix, Borsu et Taviet ont également procédé à l'intégration des cellules de columbarium dans le mur d'enceinte.



Une réalisation dont on peut apprécier les différentes étapes en photos :

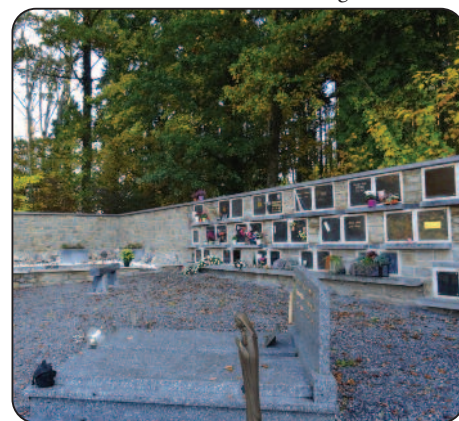
La première phase des travaux consistait à aménager le mur d'enceinte, initialement très bas comme on peut l'observer.



Les ouvriers ont ensuite procédé à l'aménagement à proprement parler de l'aire de dispersion.



Les cellules de columbarium ont été intégrées au mur d'enceinte et les abords de l'aire de dispersion correctement aménagés.



Les oiseaux nous enchantent Ils sont aussi les alliés de nos jardins, de nos cultures



Cette fois, l'hiver a pris ses quartiers. Pour tout ce petit monde ailé, cette saison est assurément la plus rude à traverser.

Aidons les oiseaux en pourvoyant à la distribution de nourriture (+ de l'eau fraîche sans antigel), à diversifier selon l'appétit des hôtes de notre jardin (graines tournesol, arachides, lard non salé, boules de graisses, petits blocs de fromage, des pommes, des poires qui suppléeront à la consommation de baies sauvages).

A proscrire : les graines de lin, de ricin, les larves de mouches...ainsi que le lait.

Pour plus d'infos : www.natagora.be



L'équipe de « Action pour les Animaux », dont fait partie l'ASBL dinantaise Sans Famille, organise une campagne de collecte pour les animaux défavorisés. Elle aura lieu jusqu'au 25 décembre. Pour toutes les informations, rendez-vous sur www.actionpourlesanimaux.be

ENVIRONNEMENT

Service de broyage à domicile



Pour rappel, tous les premiers mardi des mois de mars, juin, septembre et décembre, un broyage pourra être effectué gratuitement à domicile. Les branches à broyer (minimum 1 m³ et maximum 3 m³) devront être mises en bordure d'une route carrossable.

Renseignements et inscriptions :

082/22.52.15

(Atelier communal).

Le Dina-Sel continue de se développer

Le Dina-Sel, soit le Service d'Echange Local de Dinant, est un groupe de personnes qui pratique l'échange multilatéral de services, de savoirs et de biens. Ainsi, par exemple, Alain donne une heure de cours d'informatique à Julie qui elle-même, donne un cours de Cuisine à Vincent pendant une heure, etc.



Vous voulez en savoir plus, rencontrer et parler avec les membres ? Surfez sur www.dinant.be, rubrique « Dinasel » dans « Services » ou www.dinasel.net

ECHOS DE NOS ÉCOLES

Le mot de l'échevin

Les élèves de l'école de Dréhance ont enfin pu investir leurs nouvelles classes, après une longue période de travaux et d'attente. Pour le plus grand plaisir des élèves, mais également de leurs parents et des enseignants.

Ceux-ci retrouvent ainsi un environnement de travail mieux adapté au besoin de la pédagogie, que ce soit en maternelle avec la construction de deux nouvelles classes, ou en section primaire avec une disposition des lieux différente de ce que l'on a pu connaître. Le réfectoire et le préau constituent également de nouveaux outils bien nécessaires au bon fonctionnement de l'école.

De plus, la nouvelle cour de récréation offre l'espace nécessaire pour une décompression optimale des enfants entre les cours.

Il restera toutefois à réaliser des travaux d'aménagement de la troisième classe. Un travail qui sera effectué par les équipes de l'atelier communal dans les prochaines semaines afin de permettre une rentrée scolaire 2016 entièrement dans l'enceinte de l'école.

Une inauguration officielle est prévue au printemps 2016.

Pour clore le chapitre consacré à Dréhance, je souhaite une fois encore remercier l'équipe du « Tremplin » pour le travail accompli, avec professionnalisme, dans le cadre du déménagement depuis les conteneurs vers les nouvelles classes. Un grand merci également à Cédric et Serge, membres de l'atelier communal, qui ont œuvré à la réinstallation du mobilier dans les classes et la cuisine.

En ce qui concerne l'enseignement secondaire, suite à la réunion de concertation avec les différentes écoles concernées pour évaluer la rentrée scolaire, des contacts ont été pris avec le TEC afin d'étudier la possibilité d'une desserte plus appropriée vers nos écoles. Les moyens de transport public sont actuellement insuffisants.

Je m'en voudrais, enfin, de ne pas mettre en lumière l'action contre la violence organisée par l'Institut Cousot et parrainée par notre champion de boxe Alex Miskirtchian. Le but est de sensibiliser les élèves contre toutes les formes de harcèlement, que ce soit entre eux ou au sein de la société en général.

Le point d'orgue de cette action est l'organisation d'un voyage en Arménie, le pays d'origine d'Alex. Seize élèves, sélectionnés sur base de critères enseignés par Alex, comme par exemple la tolérance, le respect de soi et des autres, partiront ainsi découvrir ce pays totalement inconnu pour eux.

René Ladouce
Echevin de l'Enseignement

L'école maternelle de Neffe fleurit sa cour



Dans le cadre de son projet citoyen sur le recyclage, l'école de Neffe a fleuri sa cour de récréation. Les élèves ont collecté de vieilles bottes en caoutchouc pour les recycler en pots colorés et prêts à accueillir de jolies fleurs !

Les enfants ont tous rempli une botte de terre et ils y ont planté une petite fleur d'automne.

Ce projet a été réalisé avec l'aide de nos jardiniers de l'atelier communal.



Projet intergénérationnel entre l'école maternelle d'Anseremme et la résidence Churchill

Ce mardi 10 novembre, les trois classes maternelles de l'école communale d'Anseremme se sont rendues à la résidence Churchill pour visiter les différents locaux de cet établissement. Un petit goûter a été offert aux enfants, un bon moyen d'établir de nouveaux contacts entre les bambins et les résidents.

A partir du mois prochain, nos jeunes élèves et les personnes âgées vont pouvoir partager une grande variété d'activités ; des jeux, des activités manuelles, et bien d'autres choses encore.

Les éléments les plus importants de ces activités sont les échanges

spontanés qui se produisent : un mot gentil, un geste d'encouragement ou une caresse de consolation. Nos activités intergénérationnelles permettent aux jeunes et aux résidents, dans une société où malheureusement la famille est souvent fractionnée, d'avoir des relations à caractère unique.



Merci M. Edouard !

Tout le monde à Anseremme connaît monsieur Edouard, lui qui aide les enfants à traverser la route à l'aide de son panneau rouge et blanc. Un petit sourire, un geste de la main, un mot gentil, ... Monsieur Edouard est toujours présent pour veiller à la sécurité des bambins de l'école communale d'Anseremme (section maternelle).

Qu'il pleuve, qu'il neige ou qu'il vente, Monsieur Edouard est toujours à son poste avant et après l'école et ce depuis 16 ans déjà...

Au nom de tous les élèves de l'école communale d'Anseremme et de l'équipe pédagogique, nous vous disons merci !



COLOR-IN

SPRLU

Peinture et Décoration

Zoning de la Voie Cuivrée, 23
5503 SORINNES

Tél & fax 082 223 835
GSM 0477 366 080

CARROSSERIE

BODLET



082 22 27 17

Agreee par les compagnies d'assurances.
Réparations toutes marques avec garantie.

Devis gratuits

Véhicules de remplacement gratuits.

Lixen Aurélien

Bijoutier - Joaillier - Artisan



Création
Transformation
Réparation
Vente

Drève
des Cavaliers, 1
5500 Dinant
0491.25.26.90

CENTRE ESSO ARDENNES-CONDROZ

WARIN

Gasoil-Gasoil EXTRA-Diesel-Essences-Lubrifiants-Gaz-Citernes-Station service



Mobil
LUBRIFIANTS

Votre expert chaleur



WARIN-LAMONTAGNE HASTIERE

Tel: 082/64.44.44

Ets WARIN s.a. BEAURAING

Tel: 082/71.33.66

Simplifiez-vous la vie, commandez via
www.warin-mazout.be

- Service - Qualité - Quantité
N°1 Gasoil EXTRA OPTIPLUS
- Paiements échelonnés:
Vous répartissez votre budget chauffage sur
12 mois sans frais ni intérêts
- Ravitaillement automatique

ESSO OPTIPLUS
Notre Mazout à la pointe
de la technologie
**ECONOMIE-SECURITE
PROPRETE**

Aux pieds neufs

Murielle Goffinet

0479 388 602

Pédicure médicale

082 226 400

DINANT FALMAGNE



Robert CLOSSET



Toujours
à votre service

0475/27.55.17

www.robertclosset.be

LES VOIRIES

Modification des noms de voiries à Dinant... On attend vos propositions !



Ces derniers temps, le Conseil communal a accepté de changer le nom de certaines rues, pour diverses raisons : des noms obsolètes, des rues innommées, ou des changements symboliques.

A l'heure actuelle, plusieurs décisions en ce sens ont été prises :

- le « Boulevard d'Hoddesdon » a été rebaptisé « Boulevard Félicien Rops »
- la « Chaussée d'Yvoir » sera rebaptisée « Avenue Père Pire » en 2018, dans le cadre des commémorations liées à la fin de la Guerre 14-18.
- trois nouvelles rues vont voir le jour ; le « Sentier des Cinq Clochers » à Gemechenne, la « Rue Emile Wauthy » à Anseremme et la « Rue Odette Virlee » à Anseremme également.

La Ville de Dinant a également constaté que dans certains villages des confusions existent. Thynes en est la parfaite illustration avec la Rue du Coleau qui se déploie sur deux voiries différentes. Il s'avère également que baptiser une rue a une valeur symbolique non négligeable auprès de la population.

Pour toutes ces raisons, nous vous invitons à nous signaler les problèmes dont vous avez connaissance et/ou à nous formuler vos propositions pour rebaptiser certaines rues.

Vous pouvez adresser vos remarques et réflexions à M. Pascal Saint-Amand (Service Patrimoine).

- Par courrier : Administration communale de Dinant – Rue Grande 112 – 5500 Dinant
- Par mail : service.patrimoine@dinant.be
- Par téléphone : 082/21 32 88 ou 0476/214.184

Bonne réflexion !

Comme une lettre à la poste !

Chaque jour le bon courrier dans la bonne boîte, telle est notre mission au quotidien... En effet, bpost traite et distribue en moyenne 10 millions de lettres et plus de 100 000 paquets... par jour ! Comme pour un courrier électronique ou un numéro de téléphone, certaines règles doivent être respectées afin de faciliter le travail de votre facteur.

Commençons tout d'abord par l'adresse...
L'adresse, c'est cette information indispensable pour faire parvenir un message à son destinataire.

1. L'adresse doit être complète. Elle comprend toujours 3 lignes capitales :

- 1 le nom du destinataire
- 2 le nom de voie + le numéro de bâtiment (S'il y en a un, n'oubliez pas de mentionner le numéro de boîte séparée par la mention « bte »)
- 3 le code postal + le nom de la localité

2. L'adresse doit être correcte : une rue n'est pas une avenue, par exemple.

3. L'adresse doit garder la forme : elle doit être bien placée sur l'enveloppe.

L'apparence de l'adresse sur l'envoi a aussi toute son importance, voici quelques règles à suivre :

- 1 Écrire de manière lisible et avec un bon contraste (utilisation d'encre de couleur, de fluo, de pointillés... sont à éviter); Espacez les lignes et alignez l'adresse à gauche. Si vous utilisez des enveloppes à fenêtre : vérifiez que l'adresse apparaisse complètement dans la fenêtre !
- 2 S'il y a un numéro de boîte, mentionnez ce numéro précédé de la mention boîte ou bte. Évitez les mentions B, bt, #, -, /...
- 3 Laissez un espace vide de 3 cm entre l'adresse et le bas de l'enveloppe pour l'impression d'un code à barre nécessaire au bon traitement de l'envoi
- 4 Ne pas mettre de mention : B, BE, NL, FR, CH... avant le code postal. Elles peuvent perturber le tri du courrier ! Pour un envoi vers l'étranger, écrivez le nom du pays en majuscule en dessous de la ligne du code postal et de la localité.

Un doute sur une adresse ou sur la manière dont vous l'avez écrite ? Rendez-vous sur www.bpost.be/adressage

Terminons le chemin de la lettre par son arrivée : la boîte aux lettres

• **Connaissez-vous les principales règles légales qui définissent les dimensions et le placement de votre boîte aux lettres ?**

- L'ouverture de la boîte aux lettres doit présenter une largeur d'au moins 23 cm et une hauteur de 3 cm.
- L'ouverture de la boîte aux lettres doit se situer à une hauteur comprise entre 70 cm et 170 cm.
- Votre boîte doit être suffisamment grande pour pouvoir recevoir une grande enveloppe (format C4) ;
- La boîte aux lettres se trouve au bord de la voie publique. L'accès à la boîte doit être dégagé et ne présente aucun danger.
- Le numéro de maison (et éventuellement le numéro de boîte) est indiqué sur la boîte aux lettres ou est visible de l'endroit où se trouve la boîte aux lettres.
- A partir de 2 boîtes aux lettres pour un même bâtiment, les boîtes doivent obligatoirement être numérotées et en ordre continu.
- Les noms des habitants sont indiqués sur la boîte aux lettres (pas obligatoire).

Plus de conseils sur www.bpost.be/traboisite

CULTURE

Académie de musique

Les fêtes de fin d'année approchent à grands pas et nous donnent l'occasion de remercier les nombreux acteurs qui soutiennent l'académie de musique tout au long de l'année.

Que vous soyez membres du Pouvoir organisateur, du personnel du service des travaux, du personnel d'entretien, professeurs, secrétaires, parents ou élèves, merci à tous pour votre disponibilité et votre investissement durant cette année 2015 !

La Direction, le Corps professoral et l'équipe administrative de l'Académie de Musique vous souhaitent une excellente année 2016 !

Marie-Claire Houbion
Directrice



Créez votre bracelet vous même...

PANDORA™

BIJOUTERIE

REMY

Avenue Churchill 13
Bord de Meuse
Dinant
082/22 40 26
www.bijouterie-remy-dinant.be



AmiZoumi

Plaine de jeux couverte pour enfants de 0 à 10 ans (accompagnés de leurs parents) Un espace séparé pour les tout-petits

Rue du Vélodrome, 15
5500 Anseremme (DINANT)
0499/48.42.53
amizoumi@skynet.be

HORAIRE

Hors vacances scolaires:
Mercredi 12h à 18h
Samedi 10h à 18h - Dimanche 10h à 18h
Vacances scolaires :
Tous les jours : 10h à 18h
Jour férié : 10h à 18h

www.amizoumi.be

Différentes formules anniversaires...
www.amizoumi.be



SPRL Chassis Pierret

Action triple vitrage au prix du double...

Menuiserie Générale | Châssis PVC-BOIS-ALU
Protection solaire | Porte de garage | Store intérieur | Volets

Aménagement de grenier, faux plafonds, cloisons.
Placards sur mesure.
Isolation toiture, mur et sol.
Section maçonnerie pour agrandissement de baies.
Devis gratuits sans engagement.

Zoning de la Voie Cuivrée 2 - SORINNES

www.chassis-pieret.be | 082/22 70 74 | info@chassis-pieret.be
Show-room ouvert du lundi au vendredi de 8h à 12h, samedi de 9h à 12h ou sur RDV

FUNÉRAILLES

Willems - Leroy SPRL

Visitez notre site internet : www.willems-leroy.be



Organisation complète de funérailles
Toutes formalités - Incinérations
Prévoyance décès - Caveaux - Monuments
Funérariums à Dinant, Falmignoul, Hastière et Anhée.

Une écoute personnalisée basée sur plusieurs années d'expérience

Rue Saint-Jacques, 290 — 5500 DINANT
Tél : 082.22.27.87
E-mail : info@willems-leroy.be



CULTURE

Centre Culturel Régional de Dinant

PAUSES - Saison 2015-2016

Le Conseil d'Administration et l'Equipe du Centre Culturel Régional de Dinant vous souhaitent des pauses à foison, à partager sans modération, pour prendre du recul, donner le temps au temps, réenchanter le monde et savourer l'instant.

Pour ce faire, le CCRD a déposé au pied du sapin des entrées à la Maison de la Pataphonie, des abonnements ou des places aux spectacles de la Saison 2015-2016, Pauses, ainsi que, à l'adresse des plus petits, aux Rendez-Vous Fun-en-Bulles (Saison Jeune Public), des passeports Cinéma,... Sans oublier des ouvrages historiques, culturels et patrimoniaux.

Au programme:

Rendez-Vous Fun-en-Bulles (Saison Jeune Public)

C'est avoir (Théâtre à partir de 5 ans – Di 20/12 à 15h); **Shaun le Mouton** (Film d'animation à partir de 3 ans - Di 27/12 à 15h); **Au Loïn** (Théâtre de Marionnettes à partir de 3 ans – Me 10/02 à 14h et 16h);...

Pauses (Saison 2015-2016)

- **Le Trait d'Union** (Théâtre, Je 07/01 à 20h) raconte, dans une forme originale mêlant théâtre et vidéo, l'histoire de Simon, adolescent en surpoids suite à des difficultés familiales. La représentation sera suivie d'un échange avec le Dr Hubert Boutsen, Pédiopsychiatre au Service de Santé Mentale de Dinant;
- **Six Pieds sur Terre** (Théâtre, Ma 19/01 à 20h) de et avec Jean-Luc Piraux. Un seul en scène à la fois burlesque et dramatique, poétique et ironique, terriblement émouvant et chargé d'humanité, sur le temps qu'il nous reste à vivre;
- **Joséphina** (Théâtre gestuel, Ma 26/01 à 20h), un condensé de pur bonheur sur fond de tango, entre mime et contorsion, expression du corps et musique;
- **Musette is not dead** (Musique, Ma 02/02 à 20h). Accompagnée de six musiciens, Anne Niepold se joue des clichés pour livrer une version toute personnelle d'un univers où coexistent musette et swing, cuivres, vents et accordéon, musiques populaires et compositions originales;
- **Dernier Coup de Ciseaux** (Théâtre, Ma 16/02 à 20h), une comédie policière mythique, vue par neuf millions de spectateurs, jouée pour la première fois en Belgique. Un spectacle extrêmement positif et récréatif.

Les autres spectacles de la Saison 2015-2016 sont à découvrir sur www.dinant.be/culture.



Abonnements : Il est encore temps de souscrire à l'une des formules d'abonnements souples et démocratiques, offrant des réductions substantielles sur les places de spectacles. Conditions spéciales pour les moins de 26 ans, les étudiants, les plus de 60 ans et les groupes. En outre, l'abonnement n'étant pas nominatif, il peut être cédé à un proche, un ami, un voisin,...

Mais aussi...

Du Cinéma

avec **Shaun le Mouton** (Film d'animation à partir de 3 ans, Di 27/12 à 15h); **Le Tout Nouveau Testament** (Ve 08/01 à 20h); **Mustang** (Ma 12/01 à 20h); **Marguerite** (Ve 15/01 à 20h), **La Femme au Tableau** (Ve 22/01 à 20h); **Youth** (Ve 29/01 à 20h); **La Belle Saison** (Ve 05/02 à 20h); **La Isla Minima** (Ma 09/02 à 20h - coup de cœur de la Commission Cinéma du CCRD); **Le Petit Prince** (Ve 12/02 à 20h); **Mr Holmes** (Ve 19/02 à 20h); **Vers l'Autre Rive** (Ma 23/02 à 20h - coup de cœur de la Commission Cinéma du CCRD);...



Un projet global : **E(IM)MIGRATIONS – Destins Croisés** (du Sa 16/01 au Ma 22/03). Organisé avec de nombreux partenaires, il aborde les thématiques des migrations, des réfugiés, des demandeurs d'asile et, plus globalement, de la tolérance et de la citoyenneté. L'objectif est de mettre en parallèle le passé et le présent, de démasquer les stéréotypes, de combattre les préjugés et de susciter le débat et la réflexion sur un sujet d'une brûlante actualité.

Au programme: un parcours-expositions (**Les Emigrants Belges d'Hier – Un Miroir pour Aujourd'hui et Mon Ami Paco**) avec, sur réservation uniquement, la possibilité d'animations scolaires et tout public; deux conférences (**Regard Croisé sur l'Immigration Marocaine, Italienne et Turque en Belgique et 1936, Itinéraire d'un Enfant Espagnol – Paco: l'Impossible Oubli**); des animations à la Bibliothèque; un atelier culinaire (**A la Découverte des Saveurs Venues d'Ailleurs**) et du cinéma (**Dheepan**).

Sans oublier les **Voyages en Pataphonie** proposés, sur réservation, tous les jours (sauf le Sa) ainsi que, durant les congés d'hiver, les Di 20, Lu 21, Ma 22, Me 23, Di 27, Lu 28, Ma 29, Me 30/12 et Di 03/01 à 14h et 16h.

Renseignements: 082/21.39.39.

info@ccrd.be – www.dinant.be/culture – Facebook - au CCRD (Rue Grande, 37 5500 Dinant)

CULTURE

La bibliothèque à livres ouverts

A l'aube de cette nouvelle année, nous tenons à remercier toutes celles et ceux avec qui nous avons partagé des moments de convivialité autour des livres et de la lecture. C'est grâce à eux que les projets menés par la bibliothèque ont été une réussite.

Rappelons en images quelques-uns de ces bons moments vécus en 2015.



Turn-up book dans le cadre de l'exposition
« Garçon ou fille »



« Livr'animaux » ou comment sublimer de vieux
bouquins



Atelier d'écriture « Et si j'écrivais »



L'équipe gagnante de l'École des devoirs lors
du concours « La petite fureur »



« Les grands-aubes »
Initiation à la langue wallonne



Marathon de lecture en wallon « Lire sins
r'lache » avec la participation des Quarteniers



Remise d'un don de livres du Prix Versele
par le Club Fifty One de Dinant

Nous vous souhaitons de joyeuses fêtes et une très belle année, et vous donnons rendez-vous en 2016 pour partager les joies de la lecture.

A NOTER : FERMETURE ANNUELLE DE LA BIBLIOTHEQUE DU JEUDI 24 DECEMBRE AU SAMEDI 2 JANVIER 2016 INCLUS.

La bibliothèque est accessible les mardis et jeudis de 14 à 18h, les mercredis de 9 à 12 et de 13 à 17h, les vendredis de 9 à 12h et les samedis de 9 à 13h. et sur rendez-vous pour les collectivités.

Inscription gratuite, taxe de prêt : gratuit pour les moins de 18 ans, 20 cents par livre et par quinzaine à partir de 18 ans.

Rue Léopold, 3
Tél. 082/222444
bibliotheque.communale@dinant.be

JEUNESSE

Une Nuit d'Halloween parfaitement réussie !

La 9ème nuit d'Halloween a rencontré un franc succès cette année. Plus de 750 personnes ont été accueillies sur la Plaine d'Herbuchenne le 31 octobre.

Les participants, qui avaient la possibilité de se faire grimer, se sont vus emmenés pour une balade dans les bois environnants décorés et peuplés de conteuses et de créatures (Ze Studio).

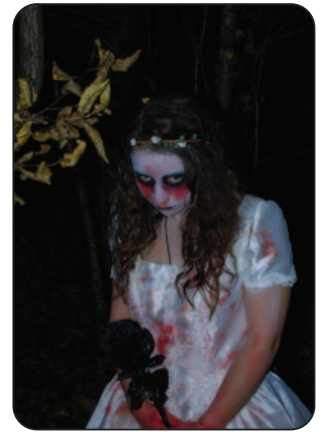


Au programme du retour, potage au potiron, spectacle de feu par Les Orryflammes et animation dansante assurée par Ze Studio (association locale de danse).

Cette manifestation gratuite est le résultat d'une collaboration de la Ville de Dinant et de la Fédération Royale Sportive de l'Enseignement Libre (FRSEL). Merci à Marie, Floriane, Alain, Denis, Mathieu et Sergio pour leur précieuse aide !

Merci également aux Pionniers de Dinant pour avoir accompagné les groupes et aux membres de Ze Studio pour leur talentueuse participation.

Prochain rendez-vous, le dimanche 31 octobre 2016. A vos agendas !



Sabrina Spannagel

Carnaval 2016

La 9ème édition du Carnaval de Dinant est programmée le jeudi 11 février (vacances de Carnaval).

Un cortège emmènera les participants de l'Esplanade Princesse Elisabeth à la place Patenier. Présence des Géants de Dinant, Guinguet, Cafonnette et le Cheval Bayard. Départ à 14h00 du Centre culturel.

Un bal des enfants sera organisé sur la place Patenier, de 15h30 à 17h30 (dans le parking souterrain en cas d'intempéries). Manifestation gratuite.

INFOS : 082/71.01.24 ou 0477/08.70.96 ou service.jeunesse@dinant.be



CAMPING DE DEVANT-BOUVIGNES

Le camping de « Devant-Bouvignes » reconnu officiellement par le CGT

Le camping communal de « Devant-Bouvignes » vient d'être reconnu officiellement par le Commissariat Général au Tourisme (CGT), qui lui a d'emblée décerné 2 étoiles. Une reconnaissance qui permet de bénéficier de subventions ainsi que de la promotion/publicité dans toutes les publications officielles du CGT.

Jean-Claude Warnant, président du Syndicat d'Initiative, chargé de la gérance du camping :

« Depuis près de 20 ans, le camping communal de « Devant-Bouvignes » s'est démené pour faire de son mieux en espérant bénéficier un jour d'une promotion touristique officielle. Grâce à l'appui technique et financier de la Ville de Dinant, c'est aujourd'hui chose faite. Le dossier a fait son petit bonhomme de chemin avec son lot d'embûches et de tracasseries en tout genre. Je remercie mes prédécesseurs Alain Blondiaux, Marc de Villenfagne, Sylvain Maréchal et Christophe Tumerelle. Merci également aux différents gérants qui ont supervisé sur place l'avancement des travaux, et spécifiquement à l'actuel couple de chefs de camp M. et Mme Michel Monjoie, qui ne ménagent pas leur peine pour rendre le site moderne et accueillant. Je tenais encore à remercier Mme Wilmotte du CGT qui, en relais de Mme Golinvaux, a repris le dossier en mains jusqu'à le porter aujourd'hui sur les fonts baptismaux. »



Christophe Tumerelle, ancien échevin du Tourisme, se réjouit pour sa part de cette reconnaissance qui va relever la qualité de l'accueil à Dinant :

« Je suis très heureux que ce projet aboutisse aujourd'hui. Un grand bravo aux services administratifs de la Ville et du Syndicat d'Initiative qui ont travaillé ensemble pour obtenir cette reconnaissance officielle par le CGT. Je me réjouis pour la ville de Dinant. Ce succès relève la qualité de la ville sur le plan de l'accueil, en général, et touristique en particulier. »



Nos réalisations



0471 444 533

DEVIS GRATUIT



www.facebook.com/isoecoreno

Heytens

STORES, RIDEAUX, PANNEAUX JAPONAIS
SUR-MESURE

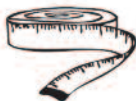
Heytens vous propose des
SERVICES PERSONNALISÉS
pour VOTRE PROJET SUR-MESURE



Conseil déco
à domicile



Prêt
d'échantillons



Prise de mesures
de vos fenêtres



Livraison



Pose



Entretien



*conditions en magasin

HEYTENS DINANT

324 Rue Saint-Jacques - ☎ 082/22.56.75

JOUR ET NUIT

Funérailles

Robert MATHOT

Incinération
Monuments en granit et en pierre bleue
Caveaux préfabriqués - Menuiserie

Funérarium
DINANT

082 66 63 68
rue Caussin, 4 - Anseremme

Funérarium
ANHÉE

082 22 24 66
rue Grande, 87 - Anhée

Funérarium
CELLES-HOUYET

082 66 63 68
rue Saint-Hadelin 33

MAGASIN
rue du Commerce 109
CINEY

Funérarium
CINEY

083 21 32 34
rue des Capucins, 14

FAVERO

SPRL

CHAUFFAGE - SANITAIRE
CLIMATISATION - POMPES À CHALEUR



RUE DE L'HORLOGE 7^{BTE}1 - 5500 FALMAGNE

082/74.42.95

WWW.FAVERO.BE

MPMM

Les expos de la Maison du Patrimoine Médiéval Mosan vous attendent

La Maison du patrimoine médiéval mosan vous accueille cet hiver tous les jours sauf le lundi, de 10h à 17h. Elle sera uniquement fermée au public entre le 25 décembre 2015 et le 2 janvier 2016.

C'est l'occasion de venir visiter l'exposition temporaire **Archéologie en Condroz. Deux millénaires de vie dans nos campagnes.** Celle-ci est le fruit des recherches menées par le Service de jeunesse archeolo-J dans le Condroz namurois depuis près de 30 ans.

L'émergence et le développement des villes mosanes comme Bouvignes, Dinant, Namur... n'ont pu se produire que grâce à la présence des richesses agricoles de l'arrière-pays. Depuis l'antiquité jusqu'à l'ère industrielle, ces campagnes ont nourri les citadins.

Exposition accessible jusqu'au 21 février 2016.
Visite gratuite de cette exposition le dimanche 3 janvier 2016 à 15h. Afin de vous accueillir dans les meilleures conditions, veuillez-vous inscrire à la visite avant le 25 décembre 2015 au n° de téléphone suivant : 082/22 36 16 ou sur info@mpmm.be.



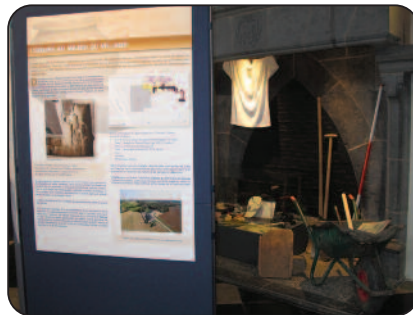
Cette période hivernale est aussi propice à la découverte ou redécouverte des collections permanentes de la MPMM. Le dimanche 7 février 2016 à 15h, l'équipe de la MPMM organise une visite animée adaptée aux enfants.

MARMAILLE & CO

De plus, pendant les vacances de carnaval, le mardi 9 et le jeudi 11 février 2016, la MPMM participe à l'événement **Marmaille & Co.** Le but est de permettre aux enfants de parcourir et découvrir le musée de manière ludique. Suivez les infos sur le site www.mpmm.be.

Claire-Marie Vandermensbrugge
Directrice-Conservatrice

Daniel Van Basten
Président

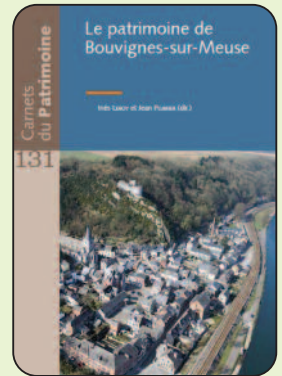


Bouvignes dans les Carnets du Patrimoine

Ce 17 novembre 2015 est sorti de presse l'ouvrage intitulé **Le patrimoine de Bouvignes-sur-Meuse** dans la collection des Carnets du Patrimoine (n° 131), édité par l'Institut du Patrimoine wallon. I. Leroy et J. Plumier (dir.) ont coordonné cette publication avec la collaboration de D. Belayew, M. Coleau, P. Saint-Amand, N. Thomas, Cl-M. Vandermensbrugge et J-P. Verleyen.

Petite agglomération blottie entre fleuve et falaise, Bouvignes-sur-Meuse se démarque par un riche patrimoine architectural médiéval dont il subsiste de nombreuses habitations, une église remarquable, des éléments de l'ancienne enceinte, un château, une forteresse... Ses rues étroites épousent les contraintes topographiques pour former un plan en échelle, doté d'une quinzaine d'échelons, abritant les vestiges du passé.

Ville gardienne des limites méridionales du comté de Namur, elle connaît un important développement économique grâce à ses artisanats et tout particulièrement le travail du laiton. Fondateurs et batteurs rythment le cœur de la cité du 13e au 16e siècle. C'est sans compter le siège de 1554 qui ruine Bouvignes et dévaste son économie. De seconde cité du comté, elle est aujourd'hui une petite bourgade tranquille et pleine de charme.



DINANT 2016 - ANNÉE MÉDIÉVALE

En août 2016, Dinant se souviendra de sa destruction, 550 ans auparavant, par les troupes du Duc de Bourgogne. Cet événement, resté célèbre à l'époque sous le nom de « sac de Dinant », a brutalement interrompu l'extraordinaire développement de la cité des Copères depuis le début du Moyen Âge. Plusieurs acteurs de la vie locale ont décidé de saisir cette opportunité pour fédérer leurs efforts et proposer un programme varié d'activités tout au long de l'année 2016. Ces diverses manifestations se caractériseront par une référence plus ou moins forte aux événements de 1466 ou, plus largement, à la période médiévale.

En voici déjà un bref aperçu :

- Une exposition consacrée à la mode médiévale revisitée au Centre Culturel Régional de Dinant (février-mars 2016) ;
- Une conférence « Ici fut Dinant » au Centre Culturel Régional de Dinant (mars 2016) ;
- Une exposition consacrée à la mode au Moyen Âge organisée à la Maison du Patrimoine Médiéval Mosan de Bouvignes (mars-novembre 2016) ;
- Une exposition à la collégiale consacrée au sac de Dinant de 1466 (mars-septembre 2016) ;
- Une publication historique spéciale dans le n°44 de la revue « Les échos de Crevecoeur » en collaboration avec l'ASBL Espère en Mieulx (juin 2016) ;
- Une promenade théâtralisée dans les rues du Vieux Dinant (juillet-août 2016) ;
- Le 60ème anniversaire de la Confrérie Royale des Quarteniers de la Flamiche Dinantaise (septembre 2016) ;
- Un défilé de mode médiévale dans le cadre du « Bouvignes October Festival » (octobre 2016).

ECONOMIE

L'Agence de Développement Local en brèves

Ils ont entrepris



La Calabria - Pizzeria

082/68.83.11 - 0477/45.66.24

Rue de Dinant, 68B - 5500 Falmignoul

<http://www.pizzerialacalabria.be>



La Calabria



Les Sources Gourmandes - Restaurant

Frech-Try, 1 - 5501 Lisogne

082/66.76.66 - 0499/24.59.11

www.lessourcesgourmandes.be

info@lessourcesgourmandes.be

Les Sources Gourmandes



1,2,3 etc - Dépôt/ Vente

Vêtements enfants, accessoires, jouets

Rue Fédis, 39 - 5500 Dinant

0496/39.36.35

123.depot.vente@gmail.com



1,2,3,etc



Agence de Développement Local - Rue Léopold 1 Bte 8

082/22.97.27 - adl@dinant.be

Christophe Tumerelle - Echevin des Affaires Economiques

COMMÉMORATIONS

Le mois de novembre a été marqué par diverses commémorations à Dinant.

Le 10 novembre, un hommage a été rendu par de jeunes dinantais. L'Athénée Royal A. Sax (fondamental et secondaire), le Collège de Bellevue (fondamental et secondaire), l'Institut Technique de la Communauté française, la Communauté scolaire libre G. Cousot, les écoles communales d'Anseremme et Dréhance ainsi que l'Institut Notre Dame (fondamental) étaient représentés. Des discours ont été prononcés par Margaux Pigneur, échevine des Associations patriotiques et de la Mémoire, et Romane Dirik, élève de l'Athénée Royal A. Sax. Les écoles ont par ailleurs également participé au Relais Sacré. Il s'agissait, à l'initiative de la Fédération Nationale des Combattants, de procéder à un geste symbolique : rallumer la flamme du souvenir. Ce fut fait par l'Ecole libre de Sorinnes (monument Delrée), les Ecoles communales de Dréhance (monument situé à côté de l'église), Falmagne/Falmignoul (monument Rue des Crétias) et Anseremme (monument Rue Caussin).



Le 11 novembre, après le dépôt de gerbes au Monument aux Morts dans la cour de l'Hôtel de Ville, Pierre Ferir, Président de l'Interfédérale Royale des Associations patriotiques et Julien Floymont, Président de l'Amicale Awagne, Loyers, Lisogne et Thynes ont procédé à l'appel des morts.

Le 15 novembre, le Te Deum a été célébré en la Collégiale Notre-Dame de Dinant. Des élèves de l'Ecole Royale Militaire, dont Dinant est ville marraine, étaient présents. De nombreuses personnalités s'étaient déplacées pour l'occasion : son Excellence Renier Nijskens, Ambassadeur, Claude Wallendorff, Maire de Givet, Conseiller général, le Commissaire divisionnaire Bernard Dehon, le Colonel Jean-Luc Magnette, le Lieutenant d'Aviation Pierre-Yves Urlings, l'Adjudant-Major Manuel Duschens, l'Adjudant-Chef Jacques Gaand, de l'Ecole Royale Militaire, Stéphane Herbay, Substitut représentant Monsieur le Procureur du Roi empêché, Daniel Bertens, Bâtonnier de l'Ordre des Avocats et Pascale Rorive, Greffier en chef près du Tribunal de Première Instance de Namur.



© Ma Télé



© Ma Télé



MJS ATTACHE REMORQUE
Z.I. de la Voie Cuivrée 2-B-2 - 5503 SORINNES-DINANT
Tél. 082 67 85 41 - GSM 0495 450 658
marcel.somville@skynet.be

IMPORTATEUR EXCLUSIF D'ATTELAGES **STEINHOFF** ET DE MODULES ELECTRONIQUES **MICROMEL**
POUR LA BELGIQUE LE LUXEMBOURG ET LA FRANCE FRONTALIERE





ISO ÉCO RÉNO

vous souhaitez de bonnes fêtes de fin d'année !

ENTREPRISE GENERALE - Vos travaux de A à Z - 0471 444 533

HOSTELLERIE GILAIN

Rue de l'Aiguigeois, n° 1,
B-5503 Sorinnes (Liroux)
Tél: 083/215742

mail: hostelleriegilain@skynet.be
www.hostelleriegilain.com

Fermé les lundi et mardi

Alain et Laurence Gilain vous souhaitent de bonnes Fêtes et vous présentent leurs meilleurs vœux pour 2016.

Pour la Noël, menus et plats à emporter les 24 et 25 décembre, restaurant ouvert le 25 décembre à midi.

Pour le Nouvel An, menus et plats à emporter le 31 décembre et le 1^{er} janvier, Restaurant ouvert le 31/12 au soir, le 01 (à midi), le 02 et le 03 janvier.

Menus et renseignements disponibles sur www.hostelleriegilain.com ou au 083/21.57.42.

ilain
Hostellerie



H
Hugues BERGER
ASSURANCES

ASSURANCES - PRÊTS - PLACEMENTS

Votre première assurance : notre professionnalisme !

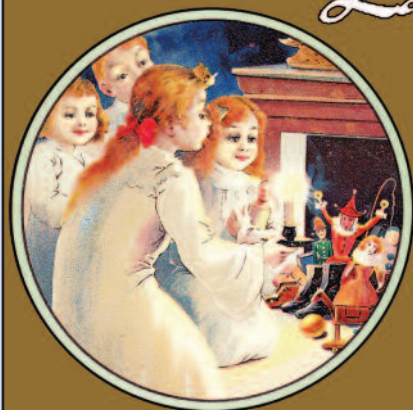
Quai Culot n°5 bte 1 à 5500 Dinant

Tél. 082 22 52 86 - Fax 082 22 49 16 - hugues.berger@berger-assur.be

FSMA 108789A

La Tabatière

*Le seul spécialiste
du cigare
Tabacs - Cigarettes*



Idées cadeaux
Articles fumeurs

rue de la Station, 35
DINANT
Tél./Fax
(082) 22 35 20

Artisan Chocolatier
Pâtissier Glacier

le week-end :
Gâteaux à la vente

rue A. Caussin, 68
5500 Anseremme
DINANT
Tél. 082 22 21 08
Fax 082 22 21 08
etienne.bouvier@skynet.be
www.chocolaterie-bouvier.be

BOUVIER Etienne
Meilleur Artisan 1999



Ets
LEMINEUR SPRL
& FILS 

POELERIE - FOYERS - INSERTS
PLACEMENTS - DEPANNAGES - ENTRETIENS

ZI de la Voie Cuivrée, 33 • 5503 SORINNES-DINANT

Tél. 082 22 35 16



Navettes Aéroport
Déplacements Professionnels
Cérémonies et Evénements

www.arservices.be | +32 (0)475 20 38 10

POLICE

Sécurité - Solidarité

Un cambriolage vient de se dérouler dans votre quartier, un enfant a été agressé à la descente du bus, un véhicule vient de s'arrêter et de jeter deux sacs poubelles dans le fossé.

Immédiatement après la constatation de ces faits par un service de police, débute l'enquête judiciaire visant à identifier les auteurs, à les intercepter et à les mettre à la disposition des autorités judiciaires.

Dans une telle enquête, il ne faut pas négliger les renseignements fournis par les témoins. Il y a deux types de témoins, celui qui a vu la perpétration de l'infraction et celui qui a vu certains détails qui, apparemment, n'ont pas de relation avec les faits et qui, portés à la connaissance de la police, peuvent orienter les recherches. Dans cette seconde hypothèse, je vise notamment les personnes qui, la veille d'un cambriolage dans le quartier, ont reçu la visite de démarcheurs ou de promeneurs inconnus, ceux qui ont constaté de légères dégradations à une serrure de leur habitation et qui ne jugent pas utile de le signaler, etc.

Sans vouloir créer de psychose, ni sombrer dans la délation, il me semble utile de rappeler que votre coopération est indispensable dans la réussite de beaucoup d'enquêtes et que vous ne dérangez jamais un service de police lorsque, par un simple coup de fil, vous lui faites part de comportements inhabituels survenant dans votre entourage (par exemple, des véhicules inconnus stationnés depuis une longue période ou circulant à trop basse vitesse).

Bref, n'hésitez pas à informer les services de police de tous les faits qui font naître une quelconque suspicion dans votre esprit, aussi anodins qu'ils puissent vous paraître. La communication en temps réel est bien sur plus intéressante puisqu'elle permet des vérifications directes sur le terrain. Nous avons des équipes qui travaillent 24h/24 et 7j/7. Je vous livre ici trois situations symptomatiques vécues par des personnes habitant notre zone de police :

- Alors qu'elle se trouve chez elle, une personne est dérangée par un homme qui entre dans son domicile. Voyant que le logement était occupé, le visiteur balbutie une excuse fallacieuse et quitte le local. Le propriétaire des lieux n'avertit pas les services de police et décide de suivre le visiteur. Après une longue "promenade", la police est enfin avertie. Le "visiteur" est intercepté. Cette personne venait déjà de commettre plusieurs faits dans le quartier dont un vol avec violence.
- Durant la nuit, une personne entend du bruit au rez-de-chaussée de son habitation. Elle descend et se retrouve face à un individu qui lui braque une lampe de poche dans la figure. L'auteur prend la fuite et la victime patiente plusieurs heures, jusqu'à 8h, avant de faire appel à la police.
- Une personne assiste en direct à un cambriolage. A la fin de celui-ci, elle va se recoucher. Le lendemain matin, quand le préjudicié a appelé la police et que nous effectuons l'enquête de voisinage, le témoin se manifeste mais ne peut donner aucun renseignement pertinent. Les auteurs courent toujours. Un appel immédiat aurait pu donner une toute autre orientation à l'enquête.

J'insiste et me répète, mais vous ne dérangez jamais un service de police quand vous nous communiquez une situation suspecte qui mérite d'être éclaircie. Pour nous joindre durant les heures de bureau, vous pouvez former le **082/67.68.16** ou le **082/67.68.10**. En dehors de ces heures, nous vous conseillons de former le **101**.

Vous remerciant pour votre collaboration, je vous souhaite déjà de joyeuses fêtes de fin d'année et une très heureuse année 2016.

B. DEHON
Commissaire Divisionnaire
Chef de corps



Regifo
Edition

Ce bulletin est réalisé par
la sprl REGIFO Edition
rue St Roch 59 - Fosses-la-Ville
T. 071/74 01 37 • F. 071/71 15 76

Nous remercions les annonceurs pour leur collaboration à la parution de ce bimestriel. Nous nous excusons auprès de ceux qui n'auraient pas été contactés.
Si vous souhaitez paraître dans le prochain numéro, contactez-nous !

info@regifo.be
www.regifo.be

Votre conseiller en communication,
Mr Eric
se fera un plaisir de vous rencontrer.
0498 / 53 88 48

Auto-école
Liberté

Cours pratiques
permis B 7 jours / 7.

Théorie permis B

- du 18,19,20,21 janvier
- du 9,10,11,12 février

082/22-27-29
www.auto-ecole-liberte.be

ANNONCES

Bouvignes s'illumine pour Noël

Sapin illuminé sur la place de la Trompette, jarres garnies de fleur, photophores distribués aux habitants : promesses tenues de la part des Bons Vikants qui s'étaient engagés à redorer Bouvignes avec les bénéfices engrangés lors du week-end des Médiévales.

Ambiance chaleureuse et conviviale assurée par le dynamisme de toute l'équipe de l'ASBL qui vous convie le

samedi 19 décembre, à partir de 19 heures, sous la tente du Père Noël, au pied du sapin, pour déguster le vin chaud offert et partager une tartiflette (5 euros). Et pour débiter l'année ... Un repas photos avec la rétrospective des activités 2015 sera organisé **le 17 janvier**.

Plus d'infos : <http://lesbonsvikantsasbl.skynetblogs.be>



Pour les Bons Vikants,
JJ Biottlot

Un automate de vente TEC installé à la gare de Dinant

Afin de simplifier le quotidien de ses usagers et leur offrir un service plus moderne, le groupe TEC a développé une nouvelle billetterie, basée sur la technologie sans contact.

Le TEC invite ses usagers à acheter leur titre de transport avant de monter à bord. Pour leur permettre d'acheter et de charger ces titres de transport sur leur carte MOBIB (ou MOBIB basic) facilement et quand ils le souhaitent, un automate de vente a été installé à la gare SNCB de Dinant.

Le Grand Défi Télévie à Dinant



L'association FCRA organise le Grand Défi du Télévie le samedi 6 février 2016 dès 19h à Dinant. L'objectif est de rassembler le plus grand nombre de mangeurs de Flamiche en la salle « La Balnéaire », située en-dessous du Casino.

Prix : 15 euros (boissons non comprises) - Possibilité de remplacer la Flamiche par de la lasagne
Réservations au 0477/50.81.13
N° de compte de l'Association FCRA : BE56 0688 9358 9588

Campagne « Action Damien » et des Îles de Paix

Les 15, 16 et 17 janvier 2016, l'ASBL Îles de Paix organisera sa campagne annuelle de sensibilisation et de récolte de fonds. Ses bénévoles vendront des modules et sacs en coton sur le territoire de la commune.

Les 29, 30 et 31 janvier, ce sera autour de Action Damien de mener une action. L'équipe Action Damien demandera à la population belge de vendre ou d'acheter ses marqueurs (6 euros la pochette de quatre) ou de faire un don (déductible fiscalement à partir de 40 euros, le prix de revient d'un traitement) sur le compte BE05 0000 0000 7575.

Le Legs d'Aivacaunos

Les Editions Dricot publient un roman que l'on peut qualifier de dinantais à plus d'un titre. D'abord parce que son auteur habite Bouvignes, mais également parce qu'il a choisi de situer l'histoire du Legs d'Aivacaunos dans notre région. Et cette histoire, justement, que raconte-t-elle ?

Un employé fraîchement retraité du milieu des assurances, une paysanne brûlée pour sorcellerie en 1608, un druide éburon décédé accidentellement au 3e siècle avant notre ère, et... non, pas de raton laveur : malgré les apparences, il existe bel et bien un lien entre ces trois personnages, et des circonstances très particulières vont inciter François Jamine à le découvrir.

Improbable quête pour laquelle il bénéficie fort heureusement d'un atout de taille, en la personne de Myriam Trigault, une séduisante historienne sexagénaire quelque peu déjantée.

Hugues Alexan nous livre ici un roman passionnant et solidement documenté, qui emmène le lecteur d'un millénaire à l'autre en mêlant avec bonheur humour, pudeur et sensibilité.



Où se le procurer ?

- En librairie (sur commande)
- En ligne sur le site de la maison d'édition
- Auprès de l'auteur (contact : 082/61.26.22). Les rhétos 1981 et les anciens professeurs du Collège Notre-Dame de Bellevue qui devineront le patronyme de l'auteur (Alexan est un nom de pume) pourront y bénéficier d'un prix d'ami, en plus de retrouvailles chaleureuses !

IMAJE vous propose de devenir accueillante conventionnée

- > Vous travaillerez dans votre cadre familial en accueillant des enfants de 0 à 3 ans
- > Votre profession vous permettra de concilier votre vie familiale et votre vie professionnelle
- > Pour s'épanouir dans un métier à dimension humaine

Dans la Province de Namur, IMAJE vous accompagne avec :

- > Un encadrement de qualité avec une équipe pluridisciplinaire : des assistants(es) sociaux(les), psychologue, psychomotricienne, infirmières pédiatriques
- > Une appartenance à une équipe
- > Une relation de confiance
- > Des formations continuées
- > La fourniture d'un kit de matériel de base pour démarrer votre activité



IMAJE
Rue Albert 1er, 9
5380 Fernelmont
081/40.91.60
contact@imaje-interco.be



Boone & de Vinck sprl

assurances, prêts & placements

Avant de penser à vos fêtes de fin d'année, n'oubliez pas de faire le nécessaire pour vos épargnes-pension professionnelles et privées (l'année fiscale se termine...) !

Nous profitons de l'occasion pour vous souhaiter nos meilleurs vœux !

Chez nous l'année 2015 a été un grand cru ! 2016 le sera tout autant.

Notre équipe s'est agrandie avec l'arrivée de Wency della Faille et Thomas Mathelart nous rejoint début 2016.

Nous vous invitons à découvrir notre tout nouveau site internet : www.viass.be.

Ce site, plus pratique, facilite encore vos échanges avec nous.

Damien Boone est désormais co-gérant avec Paul Boone.

*Une affaire de famille
qui dure depuis
3 générations !*



Votre Courtier
Votre meilleure
Assurance



VIASS.BE

Tél. : +32(0) 82 22 39 31
à Dinant, Rue Sax 71-75, B-5500 Dinant
à Namur, Rue de la Prévoyance 85, B-5000 Namur

Rejoignez-nous sur FACEBOOK et LINKEDIN



MARCHÉ DE NOËL

Programme du marché de Noël de Dinant Du 18 au 24 décembre

Vendredi 18 :

- Inauguration à 18h30
- Remise des prix de la tombola « Tapis Rouge »
- Spectacle « tout feu tout flamme », échassiers et colporteur de notes.

Samedi 19 :

- 12h : ouverture
- 14h30 : groupes de musiciens bonhommes de neige
- distribution de bonnets de Noël et bonbons par les Mères Noël de « Nostalgie »
- 17h30 à 19h30 : animation musicale saxo et accordéon par Michel et Thibaut

Dimanche 20 :

- 12h : ouverture
- 14h30 : venez à la rencontre de la majestueuse Reine des Neiges, accompagnée de son fidèle ami Olaf. Un photographe immortalisera cet instant !

Lundi 21 :

- 14h : ouverture
- 14h30 : animation musicale

Mardi 22 :

- 14h : ouverture
- 14h30 : animation musicale

Mercredi 23 :

- 14h : ouverture
- 14h30 : animation musicale par Nanou

Jeudi 24 :

- 12h : ouverture
- 12h30 : distribution de bonbons par le Père Noël

Dinant
Marché de Noël
18 au 24 décembre

Place Reine Astrid

Inauguration à 18h30 le vendredi 18 décembre
Cracheur de feu et jongleur de feu
Ouvert : le w-e de 12h à 20h
la semaine de 14h à 19h.

Animation musicale tous les jours,
• Présence du Père Noël le 24 de 13h à 16h
• Présence de la Reine des Neiges et Olaf le dimanche 20 décembre de 14h à 17h

Logos: BELLE-LOUVE, DIMANCHE D'INITIATIVE DE DINANT, NOSTALGIE

Poils et Plumes DINANT
s'est agrandi POUR MIEUX VOUS SERVIR !

GRANDE PORTE OUVERTE
18 - 19 - 20 DÉCEMBRE !

-10% sur la nourriture*** -15% sur les accessoires***
19 & 20 décembre - Journée photo sur inscription par téléphone

Inscrivez-vous sur : www.royalcanin.be/fr/ppdinant

ROYAL CANIN PRO SHOP & **poils et plumes**

Tienne de l'Europe, 3
5500 Dinant
Tél./Fax: +32 (0)82 64 45 00

dinant@poilsetplumes.be
www.poilsetplumes.be
Rejoignez notre groupe Poils et Plumes sur

***voir conditions en magasin
* sur le chat apd 3.5kg et sur le chien apd 7.5kg.
**à l'achat de 2 sacs apd 3.5kg en chat et de 2 sacs apd 7.5kg en chien.



Institut Technique
de la Communauté
Française



**Domaine
d'Herbucienne**

5500 Dinant
082/22.25.65

DIRECTEUR
W. MAURO

CHEF D'ATELIER

082/71.04.43
Mme A. KESCH

CEFA

082/71.04.48
Coordonnateur :
P. SERAFINI

INTERNAT

082/22.25.77
Administratrice :
M^{me} F. PORIGNAUX



Meilleurs vœux 2016

*Les Elèves et les Personnels de l'Institut technique d'Herbucienne vous
présentent leurs meilleurs vœux de paix, de santé et de félicité pour l'année 2016*

www.itcfdinant.be

Internat pour garçons - 082/22.25.77

Athénée Royal
« Adolphe SAX »

FONDAMENTAL

Place Cardinal Mercier et
Place du Palais de justice

082/ 21.31.65

Directrice : Mme KIEBOOMS

INTERNAT
pour Jeunes Filles

Rue St Pierre, 90

082/ 21.31.61

Administratrice :
Mme KUBORN

SECONDAIRE

Rue St Pierre, 90

082/ 22.24.43

Préfet f.f. : M. BELLE



*Les élèves, le personnel,
les éducateurs, les enseignants
et la direction de*

L'Athénée Royal Adolphe SAX

vous souhaitent à tous

de bonnes fêtes et une année 2016

pleine de réussite !

internat@atheneedinant.be

Internat pour jeunes filles - 082/21.31.61

Nouveau à Dinant

IMMO **IMACT**

VENTE - LOCATION
GESTION PRIVATIVE
SYNDIC D'IMMEUBLES

www.immo-impact.be

Rue Saint-Jacques, 300
5500 DINANT
Tél.: 082/77.00.07

Bureau
**PIGNEUR
TUMERELLE
MAHY**

ASSURANCES
PRÊTS - PLACEMENTS

*Nous vous présentons
nos meilleurs voeux*



Modelec
ESPACE KUBE ■ cuisine et mobilier d'évasion



Joyeuses fêtes !

Rue de Dinant, 379 - 5570 Feschaux (Beauraing)

082 74 47 77 - 082 74 49 07 - info@modelec.be

Ouvert tous les jours du **lundi** au **samedi** de **10h à 12h** et de **13h30 à 18h**. Fermé le mercredi.

www.modelec.be